



# Atlas de la Biodiversité Puycapel

Conception et mise en page CPIE de Haute Auvergne - avril 2021



Syndicat du bassin  
Cété - Lot médian



HAUTE AUVERGNE  
*le lieu de chaque environnement*



Alter Eco  
[www.altereco-edy.com](http://www.altereco-edy.com)



AGIR pour la  
BIODIVERSITÉ  
AUVERGNE-RHÔNE-ALPES

# Atlas de la Biodiversité Communale

Puycapel

L'Atlas de la Biodiversité Communale a pour objectif de mieux connaître et mieux faire connaître la faune et la flore, afin de favoriser sa prise en compte dans les projets mis en œuvre sur le territoire communal.

Si sa réalisation repose sur des inventaires sur le terrain (par des experts), toute personne intéressée peut y participer. Aucune connaissance préliminaire n'est requise, il suffit juste de partir à la découverte de la nature, près de chez vous, dans votre jardin, lors de vos promenades... avec le livret :

**1) Aidez-vous des photos et des illustrations pour reconnaître les animaux et les plantes.** N'hésitez pas à utiliser d'autres guides (disponibles à la médiathèque à Mourjou si vous n'en avez pas), des fiches d'identification en téléchargement libre sur le net ou des applications bien choisies sur smartphone (vous trouverez des liens vers ces ressources sur [www.puycapel.fr](http://www.puycapel.fr)).

**2) Complétez le tableau en fin de livret :**

- Renseignez la date de l'observation.
- Localisez vos observations en notant la maille sur laquelle vous les avez réalisées, à partir de la carte en pages 4 et 5 du livret (D4 par exemple). Pour plus de précision, vous pouvez donner une adresse ou un lieu-dit.
- Notez vos observations complémentaires sur les pages prévues à cet effet à la fin du livret : nombre d'individus observés, détails intéressants (couleurs, formes, taille...).



Les « clés de réussite » pour être un bon observateur, ainsi qu'une FAQ, sont consultables sur [www.puycapel.fr](http://www.puycapel.fr).

**Vous pouvez transmettre vos observations jusqu'au 31 août 2022 :**

- **En vous rendant sur [puycapel.fr](http://puycapel.fr)** : complétez pour chaque observation le formulaire en ligne (vous pouvez saisir vos observations petit à petit ou les transmettre en bloc).
- **En déposant la feuille de saisie** (dernière page du livret) **à la mairie**



**Besoin d'aide pour reconnaître un animal ou une plante ?** N'hésitez pas à prendre des photographies et à nous les envoyer par mail à [cpie.haute.auvergne@wanadoo.fr](mailto:cpie.haute.auvergne@wanadoo.fr) en précisant le lieu et la date d'observation.

Des animations auront lieu tout au long de l'ABC... Rendez-vous sur le site internet de la commune ([www.puycapel.fr](http://www.puycapel.fr)) pour avoir toutes les informations.

## Questions fréquentes

**J'ai déjà vu un animal ou une plante ciblés par l'enquête dans le passé, est-ce que je peux transmettre mon observation ?**

*Oui ! Vos observations plus anciennes nous intéressent aussi, vous pouvez donner une date approximative si besoin (année + mois si possible et maille).*

**Je ne maîtrise pas les outils informatiques, est-ce que je peux participer ?**

*Oui, vous pouvez noter vos observations dans le tableau à la fin de ce livret (en les localisant grâce au maillage sur la carte) et redéposer le tableau de vos observations à la mairie. Vous pouvez rajouter des pages supplémentaires sur papier libre, en suivant le même modèle de tableau.*

**Je connais bien les plantes et les animaux, est-ce que je peux vous transmettre des observations concernant des espèces non ciblées dans ce livret ?**

*Oui ! Plus nous collectons de données, mieux nous connaissons les enjeux sur la commune. En revanche pour nous permettre d'intégrer facilement vos données à l'ABC, nous vous invitons à transmettre vos observations : pour la faune sur Faune-Auvergne ([www.faune-auvergne.org](http://www.faune-auvergne.org)) et pour la flore sur Chloris (projets [cbnmc.fr/contribution](http://cbnmc.fr/contribution))*



Nous avons identifié dans ce livret plusieurs animaux que vous pouvez rechercher sur la commune grâce à leur chant que vous identifierez grâce à ces icônes.

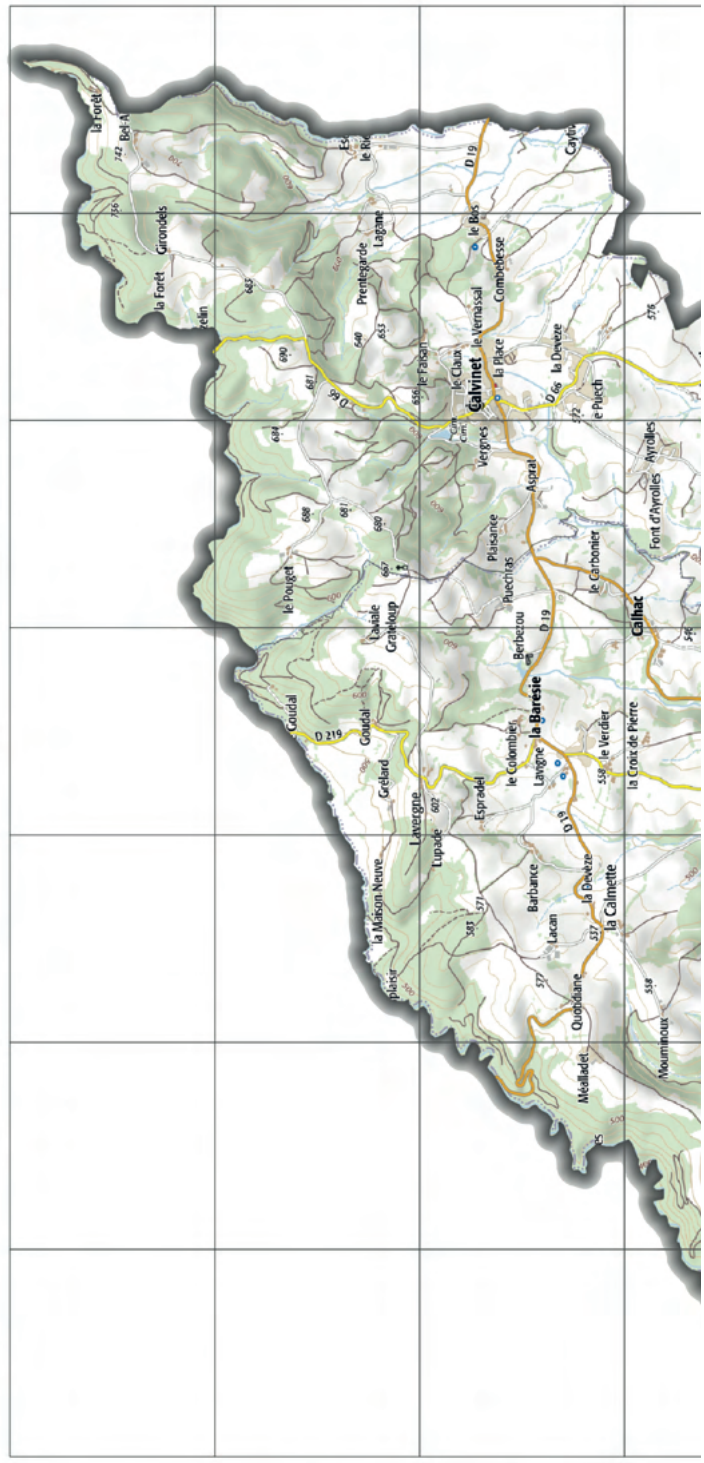
*Merci Xeno-canto et Observation.org !*



# Atlas de la Biodiversité Communale

Puycapel

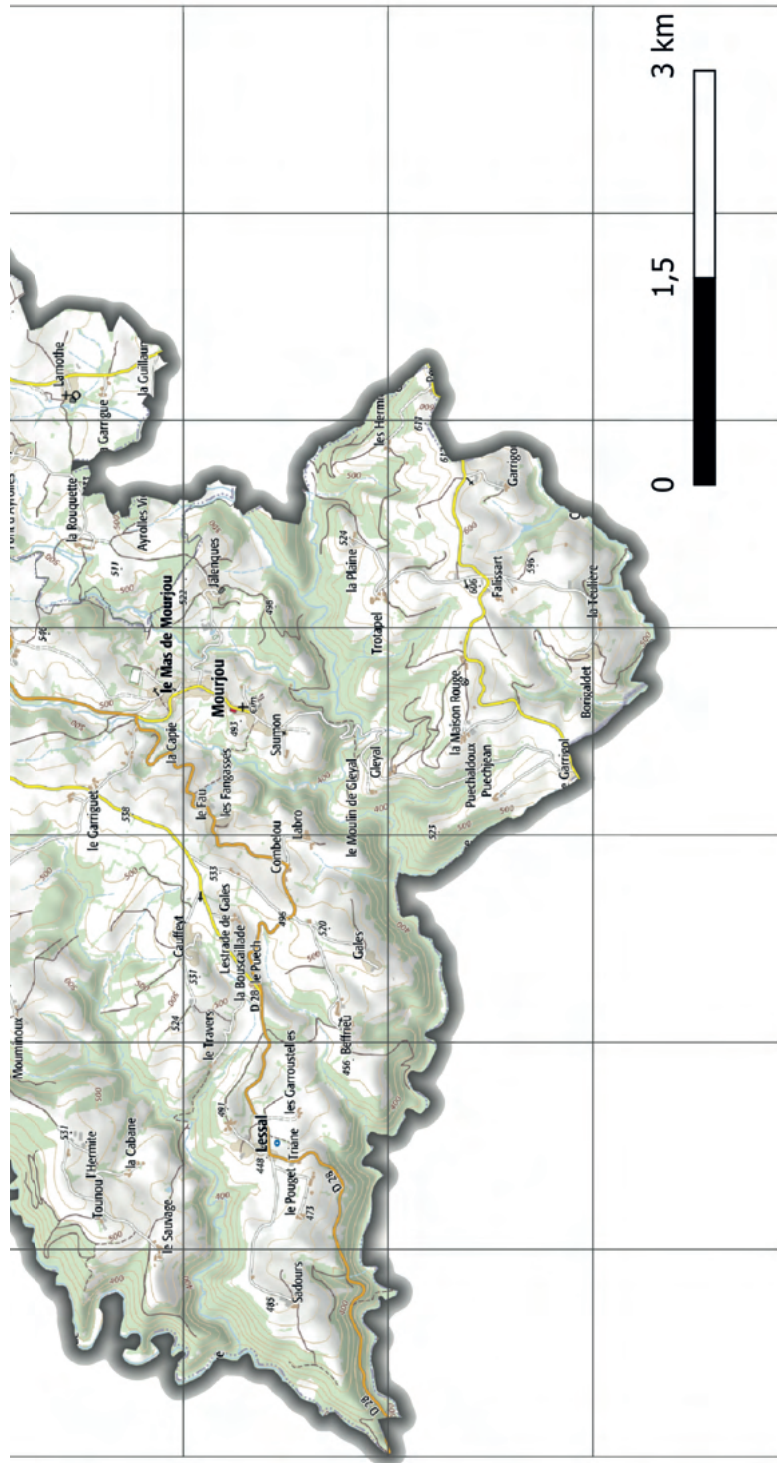
A B C D E F G



1

2

3



4

5

6

7

**Relevez la localisation de vos observations :** à l'aide de cette carte notez le numéro de la maille correspondante  
 Exemple : si je me trouve à Mourjou, je suis dans la maille D5, je note mes observations dans le tableau à la fin de ce livret en écrivant «  
 D5 » dans la colonne localisation.

# Les Mammifères

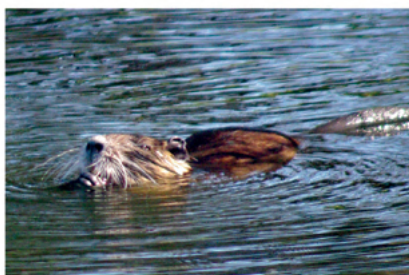
Atlas de la Biodiversité de Puycapel



**Hérisson d'Europe**  
*Erinaceus europaeus*



**Ecureuil roux**  
*Sciurus vulgaris*



6

**Ragondin**  
*Myocastor coypus*



**Fouine**  
*Martes foina*



**Renard roux**  
*Vulpes vulpes*



**Loutre d'Europe**  
*Lutra lutra*



**Chevreuil**  
*Capreolus capreolus*



**Blaireau**  
*Meles meles*



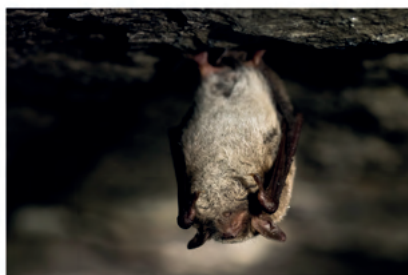
**Oreillards**  
*Plecotus auritus/austriacus*



**Petit rhinolophe**  
*Rhinolophus hipposideros*



**Sérotine commune**  
*Eptesicus serotinus*



**Murin de Daubenton**  
*Myotis daubentonii*

7



**WANTED**

Participez à l'inventaire des gîtes  
des chauves-souris sur  
Puycapel et ses hameaux !

Partez à la découverte de nos amies les chauves-souris en repérant leurs traces...  
Où les avez-vous vues ? à quelle heure ? Dans quelle position ? Dans quelles conditions ?  
Dites-nous tout à [jbec@altereco-env.com](mailto:jbec@altereco-env.com) !

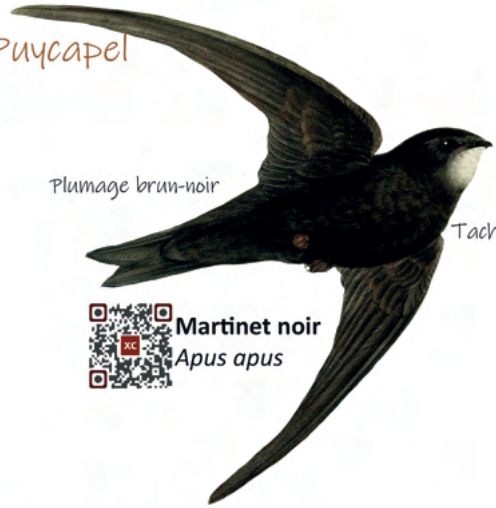
### Période d'activité des chauves-souris

- **De mars à mai**, les chauves-souris reconstituent leurs réserves et cherchent leur site de mise bas.
- **De juin à septembre**, elles mettent bas et élèvent les jeunes jusqu'à leur émancipation.
- **De septembre à novembre**, la chasse intensive reprend ainsi que l'accouplement.  
Les chauves-souris transitent vers leur site d'hivernage.

Saurez-vous découvrir si votre maison est l'hôte d'une chauve-souris ? Sachez que si tel est le cas, vous êtes garant de la biodiversité car leurs habitats sont menacés.

# Les Oiseaux

Atlas de la Biodiversité de Puycapel



Plumage brun-noir

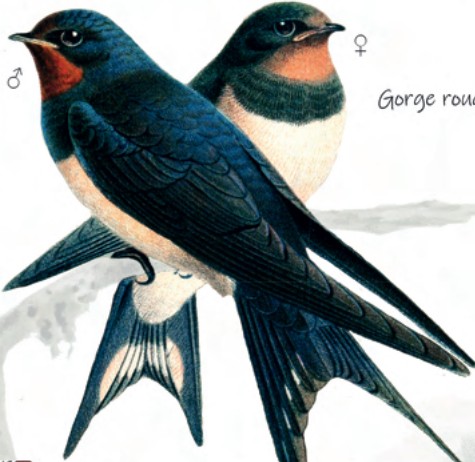
Tache claire



**Martinet noir**  
*Apus apus*



Dessus du corps bleu-noir  
métalique



Gorge rouge brique

8



**Hirondelle rustique**  
*Hirundo rustica*

Dessus du corps bleu-noir  
métalique



Gorge et plastron blanc



**Hirondelle des fenêtres**  
*Delichon urbicum*





**Pie grièche écorcheur**  
*Lanius collurio*



**Bergeronnette des ruisseaux**  
*Motacilla cinerea*



**Rouge queue à front blanc**  
*Phoenicurus phoenicurus*



**Chardonneret élégant**  
*Carduelis carduelis*



**Mésange beue**  
*Cyanistes caeruleus*



**Tarier pâtre**  
*Saxicola rubicola*



**Rossignol philomèle**  
*Luscinia megarhynchos*



**Huppe fasciée**  
*Upupa epops*

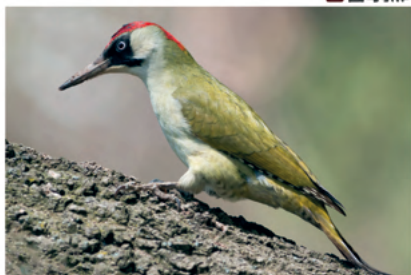




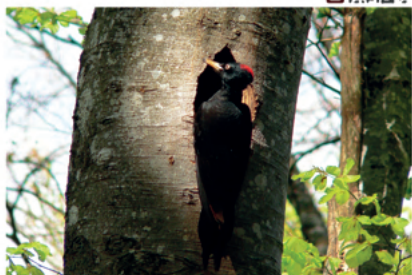
**Héron cendré**  
*Ardea cinerea*



**Martin pêcheur**  
*Alcedo atthis*



**Pic vert**  
*Picus viridis*



**Pic noir**  
*Dryocopus martius*



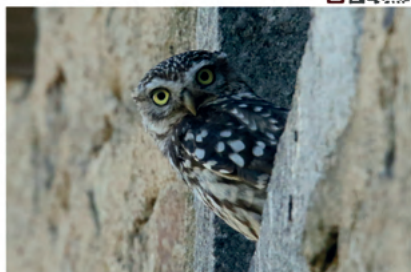
10



**Milan royal**  
*Milvus milvus*



**Faucon crécerelle**  
*Falco tinnunculus*



**Chevêche d'Athéna**  
*Athene noctua*



**Chouette effraie**  
*Tyto alba*



# Les Lézards et Serpents

Atlas de la Biodiversité de Puycapel



**Lézard à deux bandes**  
*Lacerta bilineata*



**Lézard des murailles**  
*Podarcis muralis*



**Orvet**  
*Anguis fragilis*



**Vipère aspic**  
*Vipera aspis*



**Couleuvre verte et jaune**  
*Hierophis viridiflavus*



**Couleuvre à collier (helvétique)**  
*Natrix helvetica*



**Couleuvre vipérine**  
*Natrix maura*



**Couleuvre d'Esculape**  
*Zamenis longissimus*

# Les Amphibiens

Atlas de la Biodiversité de Puycapel



**Crapaud épineux/commun**  
*Bufo bufo/spinosus*



Ligne orangée sur le dos  
(femelle uniquement)

12

**Salamandre tachetée**  
*Salamandra salamandra*



**Triton marbré ♀**  
*Triturus marmoratus*



Pattes arrières palmées ♂  
et queue tronquée  
(mâle uniquement)



**Triton palmé**  
*Lissotriton helveticus*



♀



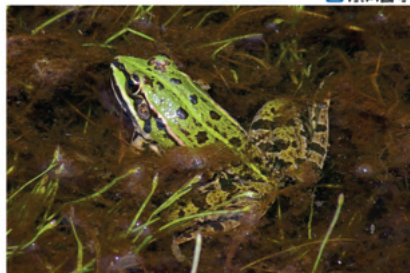
**Crapaud calamite**  
*Epidalea calamita*



**Alyte accoucheur**  
*Alytes obstetricans*



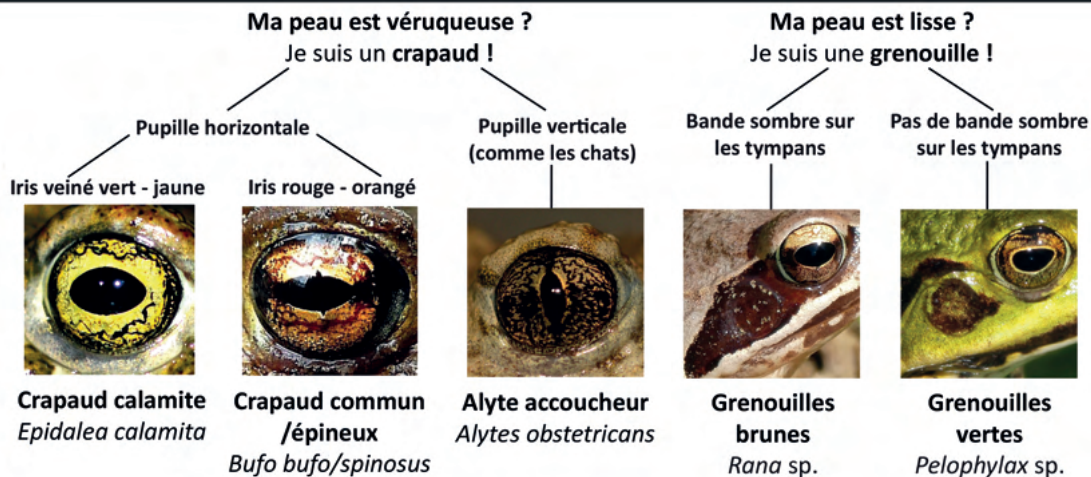
**Grenouilles brunes**  
*Rana sp.*



**Grenouilles vertes**  
*Pelophylax sp.*



# ASTUCE Apprenez à différencier les grenouilles des crapauds !



# Les Insectes

Atlas de la Biodiversité de Puycapel

14

**Mante religieuse** ♀  
*Mantis religiosa*

Redoutables pattes  
ravisseuses

Corps vert  
à marron



Tête de grillon et  
pattes de taupe



**Courtilières**  
*Gryllotalpa* sp.

Femelle aptère  
(sans ailes)



**Vers luisant**  
*Lampyris noctiluca*

Partie du corps  
bioluminescente

Fortes  
mandibules  
(mâle uniquement)



**Lucane cerf-volant** ♂  
*Lucanus cervus*

Tache claire à  
la base des ailes



Corps brun



**Grillon champêtre**  
*Gryllus campestris*



**Minotaure**  
*Typhaeus typhoeus*



**Morime rugueux**  
*Morimus asper*



**Gyrin**  
*Gyrinus sp.*



**Dytique bordé**  
*Dysticus marginalis*



**Cétoine dorée**  
*Cetonia aurata*



**Cétoine grise**  
*Oxythyrea funesta*



**Coccinelle asiatique**  
*Harmonia axyridis*



**Coccinelle à 7 points**  
*Coccinella septempunctata*



**Frelon d'Europe**  
*Vespa crabro*



**Frelon à pattes jaunes (F. asiatique)**  
*Vespa velutina*



16 **Abeilles charpentières**  
*Xylocopa* sp.



**Fourmilions**  
*Myrmeleontidae* sp.



**Oedipodes**  
*Oedipoda* sp.



**Grande Sauterelle verte**  
*Tettigonia viridissima*



**Conocéphales**  
*Conocephalus* sp.



**Petite cigale**  
*Cicadetta montana*



# Les Insectes (Libellules et demoiselles)

Atlas de la Biodiversité de Puycapel



**Libellule déprimée**  
*Libellula depressa*



**Aeshne bleue**  
*Aeshna cyanea*



**Petite nymphe à corps de feu**  
*Pyrrhosoma nymphula*



**Caloptéryx vierge**  
*Calopteryx virgo*

17



**Agrions bleus**  
*Coenagrionidae* sp.



**Agrion de mercure**  
*Coenagrion mercuriale*

## ASTUCE Libellule ou demoiselle ?

### Libellules

- Ailes de forme et taille différentes
- Corps large et long
- Ailes étalées au repos



### Demoiselles

- Ailes de forme et taille semblables
- Corps fin et long
- Ailes habituellement fermées au repos



# Les Insectes (Papillons)

Atlas de la Biodiversité de Puycapel



**Machaon**  
*Papilio machaon*



**Flambé**  
*Iphiclites podalirius*



**Vulcain**  
*Vanessa atalanta*



**Tabac d'Espagne**  
*Argynnis paphia*

18



**Paon de jour**  
*Isachis io*



**Citron**  
*Gonepteryx rhamni*



**Petite tortue**  
*Aglais urticae*



**Aurore**  
*Anthocaris cardamines*



**Gazé**  
*Aporia crataegi*



**Demi-deuil**  
*Melanargia galathea*



**Moro-Sphinx**  
*Macroglossum stellatarum*



**Grand paon de nuit**  
*Saturnia pyri*



**Sphinx du liseron**  
*Agrius convolvuli*



**Grand Sphinx de la vigne**  
*Deilephila elpenor*



**Ecaille chinée**  
*Euplagia quadripunctata*



**Pirale du buis**  
*Cydalima perspectalis*

# Les autres espèces animales

Atlas de la Biodiversité de Puycapel



**Misumène (tomise) variable**  
*Misumena vatia*



**Epeire frelon**  
*Argiope bruennichi*



20

**Scutigère véloce**  
*Scutigera coleoptrata*



**Goujon**  
*Gobio gobio*



**Truite fario**  
*Salmo trutta*



**Vairon**  
*Phoxinus phoxinus*



**Ecrevisse de Californie**  
*Pacifastacus leniusculus*



**Ecrevisse à pieds blancs**  
*Austropotamobius pallipes*

# Les arbres et arbustes

Atlas de la Biodiversité de Puycapel



**Tilleuls**  
*Tilia* sp.



**Aulne glutineux**  
*Alnus glutinosa*



**Néflier**  
*Crataegus germanica*



**Cornouillers**  
*Cornus* sp.



**Aubépines**  
*Crataegus* sp.



**Robinier faux-acacia**  
*Robinia pseudoacacia*



**Les érables (champêtre, plane, sycomore)**  
*Acer* sp.

# Les plantes herbacées (Orchidées)

Atlas de la Biodiversité de Puycapel



**Dactylorhize maculée**  
*Dactylorhiza maculata*



**Orchis mâle**  
*Orchis mascula*



22 **Sérapias langue**  
*Serapias lingua*



**Orchis bouc**  
*Himantoglossum hircinum*



**Epipactis à larges feuilles**  
*Epipactis helleborine*



**Listère ovale**  
*Neottia ovata*



La SFO - Auvergne lance une nouvelle recherche cartographique sur les Orchidées du Cantal.

Vous pouvez contacter les cartographes - animateurs en vous rendant sur [puycapel.fr](http://puycapel.fr)

# Les autres plantes herbacées

Atlas de la Biodiversité de Puycapel



**Bruyère cendrée**  
*Erica cinerea*

**Callune**  
*Calluna vulgaris*



**Cardère**  
*Dipsacus fullonum*



**Molène bouillon-blanc**  
*Verbascum thapsus*



**Aliaire**  
*Alliaria petiolata*



**Reine des prés**  
*Filipendula ulmaria*



**Cymbalaire des murs**  
*Cymbalaria muralis*



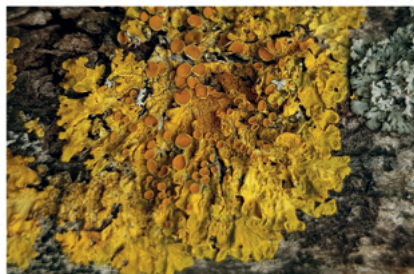
**Osmonde royale**  
*Osmunda regalis*



**Renouées asiatiques**  
*Reynoutria sp.*

# Les Hépatiques, mousses et lichens

Atlas de la Biodiversité de Puycapel



**Xanthorie des murailles**  
*Xanthoria parietina*



**Sphaignes**  
*Sphagnum* sp.



24 **Usnées**  
*Usnea* sp.



**Mousse Thuidie à feuilles de tamaris**  
*Thuidium tamariscinum*



**Lichen pulmonaire**  
*Lobaria pulmonaria*



**Hépatique à thalle**  
*Conocephalum* sp./*Marchantia* sp.

## ASTUCE Mousses ou lichens, qui sont-ils ?

### Lichens



Lichens foliacés



Lichens fruticuleux

### Mousses



Mousses



Hépatiques à thalles

Résultat d'une alliance bénéfique entre les deux partenaires, les lichens sont en fait moitié « plantes » (algues microscopiques) moitié « champignons ».

Les « mousses » sont par contre bien des plantes, plutôt « rudimentaires » et souvent de petite taille : les bryophytes (du grec bryo - mousse et phytos - plantes).



# Les Champignons

Atlas de la Biodiversité de Puycapel



**Amanite tue-mouches**  
*Amanita muscaria*



**Amanite des césars**  
*Amanita caesarea*



**Pezize des bogues de châtaignes**  
*Lanzia echinophila*



**Langue de boeuf**  
*Fistulina hepatica*



**Trompette des morts**  
*Craterellus cornucopioides*



**Bolet odorant**  
*Lanmaoa fragrans*



**Cèpe bronzé**  
*Boletus aereus*



**Bolet amer**  
*Tylopilus felleus*



# Contact

**CPIE de Haute Auvergne  
Château Saint-Etienne  
15000 Aurillac**

04.71.48.49.09

[cpie.haute.auvergne@wanadoo.fr](mailto:cpie.haute.auvergne@wanadoo.fr)

[www.cpie15.com](http://www.cpie15.com)

**Nous remercions pour les photographies Jean-François Arnoux (Société Mycologique de Toulouse), Joël Bec (Alter Eco), le CPIE et ses contributeurs, Pierre Couderc, Sébastien Couderc, Jean Dauge, Jean-Paul Favre, Yves Gratacap, Juliette Labrunie, la LPO et ses contributeurs, Michèle Monpeysson, Pierre-François Prévitali, Damien Ramis.**

Tout le détail des crédits photos est consultable sur : [www.puycapel.fr](http://www.puycapel.fr)





