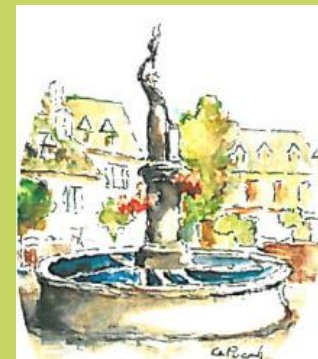


Puycapel

Atlas de la Biodiversité Communale

Comité de pilotage n° 2
Samedi 15 Janvier 2022



RAPPEL : Les objectifs de l'ABC

- ✓ **Améliorer la connaissance de la biodiversité** sur le territoire communal : **inventaire/diagnostic** des milieux et des espèces (faune, flore)
 - > **Richesses, sensibilités, menaces, enjeux...**
- ✓ **Sensibiliser et mobiliser** les différents publics pour **une bonne prise en compte des enjeux** : grand public, élus, agents techniques, scolaires, associations, professionnels...
 - > **Programme de sciences participatives, formations, animations (grand public, scolaires...)...**
- ✓ **Valoriser** l'Atlas par des actions dans les années suivantes



HAUTE AUVERGNE



Syndicat du bassin
Célé - Lot médian

Les inventaires de terrain

Inventaires de la faune :

- Chiroptères : Alter Eco
- Avifaune : LPO
- Amphibiens ou/et odonates : CPIE Haute-Auvergne

> *Plan de prospection 2022 à préciser en fonction des informations collectées*



HAUTE AUVERGNE



Syndicat du bassin
Célé - Lot médian

Les inventaires de terrain – Alter Eco

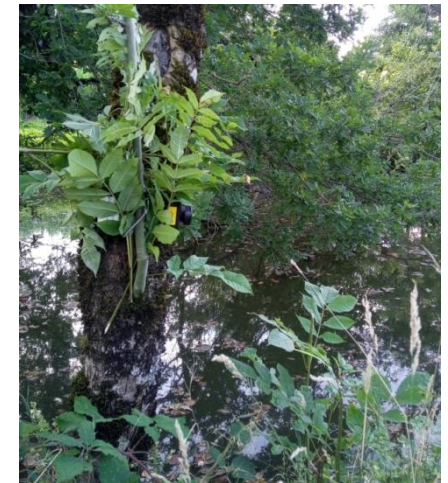
Chauves-souris : point d'étape an I

Connaissance préalable sur la commune:

- ✓ 16 observations sur Mourjou, 5 sur Calvinet
- ✓ 8 espèces connues (1 seule rare)

2021: recherches de gîtes et écoutes ultrasonores

- ✓ 6 jrs/nuits de prospection entre le 21/07 et le 24/08
- ✓ 7400 données ultrasonores et une 30n de données physiques récoltées



HAUTE AUVERGNE



Syndicat du bassin
Célé - Lot médian

Les inventaires de terrain

Chauves-souris : point d'étape an I

✓ 20 espèces découvertes dont 6 relevant de l'Annexe II de la Directive Habitats, Faune et Flore

Nom scientifique	Nom commun	Tendance France et Dir. Hab.	Liste rouge Auvergne 2015	Data historiques	ABC Puycapel 2021
<i>Miniopterus schreibersii</i>	Minioptère de Schreibers	? (DH II)	EN	Non présent	Présent
<i>Rhinolophus ferrumequinum</i>	Grand Rhinolophe	↗ (DH II)	EN	Non présent	Présent
<i>Barbastella barbastellus</i>	Barbastelle d'Europe	? (DH II)	VU	Non présent	Présent
<i>Pipistrellus nathusii</i>	Pipistrelle de Nathusius	? (DH IV)	VU	Non présent	Présent
<i>Myotis emarginatus</i>	Murin à oreilles échanquées	↗ (DH II)	VU	Présent	Présent
<i>Myotis myotis</i>	Grand Murin	↗ (DH II)	VU	Non présent	Présent
<i>Nyctalus noctula</i>	Noctule commune	↘ (DH IV)	NT	Non présent	Présent
<i>Myotis alcathoe</i>	Murin d'Alcathoe	? (DH IV)	NT	Non présent	Présent
<i>Eptesicus serotinus</i>	Sérotine commune	? (DH IV)	LC	Présent	Présent
<i>Nyctalus leisleri</i>	Noctule de Leisler	↘ (DH IV)	LC	Présent	Présent
<i>Pipistrellus pipistrellus</i>	Pipistrelle commune	↘ (DH IV)	LC	Présent	Présent
<i>Rhinolophus hipposideros</i>	Petit Rhinolophe	↗ (DH II)	LC	Présent	Présent
<i>Hypsugo savii</i>	Vespère de Savi	? (DH IV)	LC	Non présent	Présent
<i>Myotis brandtii</i>	Murin de Brandt	? (DH IV)	LC	Non présent	Présent
<i>Myotis daubentonii</i>	Murin de Daubenton	? (DH IV)	LC	Présent	Présent
<i>Myotis mystacinus</i>	Murin à moustaches	↗ (DH IV)	LC	Présent	Présent
<i>Myotis nattereri/crypticus</i>	Murin de Natterer ou cryptique	? (DH IV)	LC	Non présent	Présent
<i>Pipistrellus kuhlii</i>	Pipistrelle de Kuhl	↗ (DH IV)	LC	Présent	Présent
<i>Plecotus auritus</i>	Oreillard roux	? (DH IV)	LC	Non présent	Présent
<i>Plecotus austriacus</i>	Oreillard gris	? (DH IV)	LC	Non présent	Présent
TOTAL Espèces				8	20



HAUTE AUVERGNE

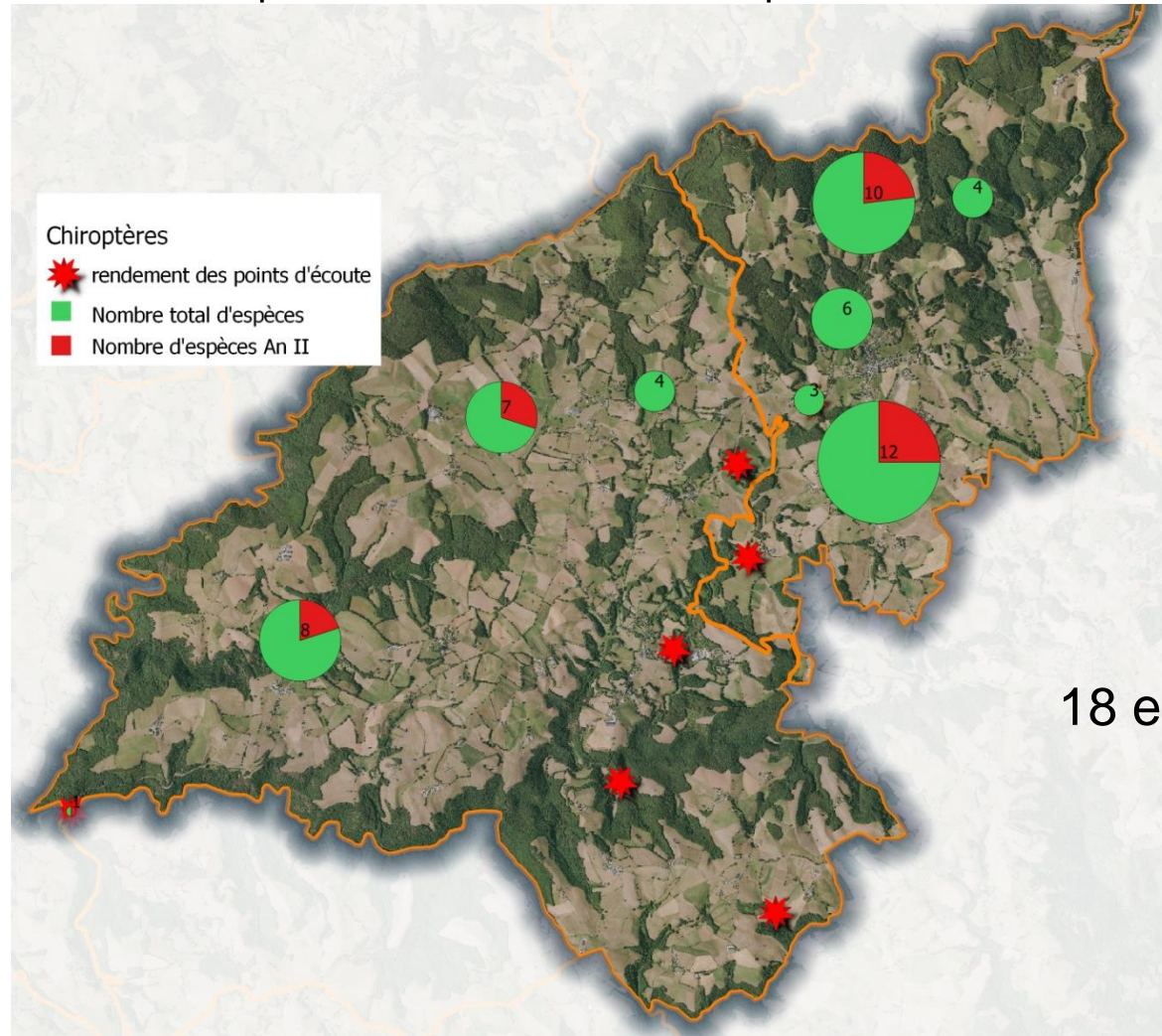


Syndicat du bassin Célé - Lot médian

Les inventaires de terrain

Chauves-souris : point d'étape an I

✓ répartition à partir d'une 10n de points d'écoute auto



HAUTE AUVERGNE



Syndicat du bassin
Célé - Lot médian

Les inventaires de terrain

Chauves-souris : point d'étape an I

✓ des gîtes d'exception



Chapelle de Barbance



Maison Bouquier, Mourjou



Eglise Calvinet



Tour de Berbezou

Mais aussi: la fournial de Lagane, une cave à Saumon, une au Mas de Mourjou, une au Sauvage, des captages d'eau (Gleyal, Jalenques) et des châteaux où on ne rentre pas !



HAUTE AUVERGNE



Syndicat du bassin
Célé - Lot médian

Les inventaires de terrain

Chauves-souris : point d'étape an I

✓ le trombinoscope

Photos SFEPM



Barbastelle d'Europe
(Mourjou, Berbezou,
la Plaine, Barbance...)



Oreillard gris
(Lagane, la Ressègue)



Noctule de Leisler
(église Mourjou, camping)



Murin de Brandt
(RD28 sous le Pouget)



Pipistrelle de Kuhl
(dans tous les lieux habités)



Grand Rhinolophe
(pont de Fournoulès, camping)

Et 14 autres à découvrir, alors... rendez vous lors de la
Nuit de la Chauve-souris été 2022



HAUTE AUVERGNE



Syndicat du bassin
Célé - Lot médian

Les inventaires « oiseaux »



AGIR pour la
BIODIVERSITÉ
AUVERGNE-RHÔNE-ALPES

Inventaires effectués **entre le mercredi 02 et le samedi 05 juin.**

Dates initiales prévues en 2 passages les 11 et 12 OU 17 et 18 mai (selon les conditions météorologiques) **ET les 24 et 26 juin.** Mais **les conditions n'ont pas été favorables en mai** pour réaliser ces inventaires.

Protocole d'Estimation des Populations d'Oiseaux Communs (EPOC) :
Identification précise de **tous les oiseaux observés ou entendus depuis un point fixe pendant 5 min.**

Réalisé de préférence tôt le matin au lever du jour au printemps.

Dans les faits, les inventaires ont été réalisés **tout au long de la journée** avec une priorité le matin au lever du jour.



Le tuto YouTube à diffuser et à communiquer notamment dans le cadre des enquêtes participatives :

<https://www.youtube.com/watch?v=f1WfqgAq-PY>



HAUTE AUVERGNE



Syndicat du bassin
Célé - Lot médian

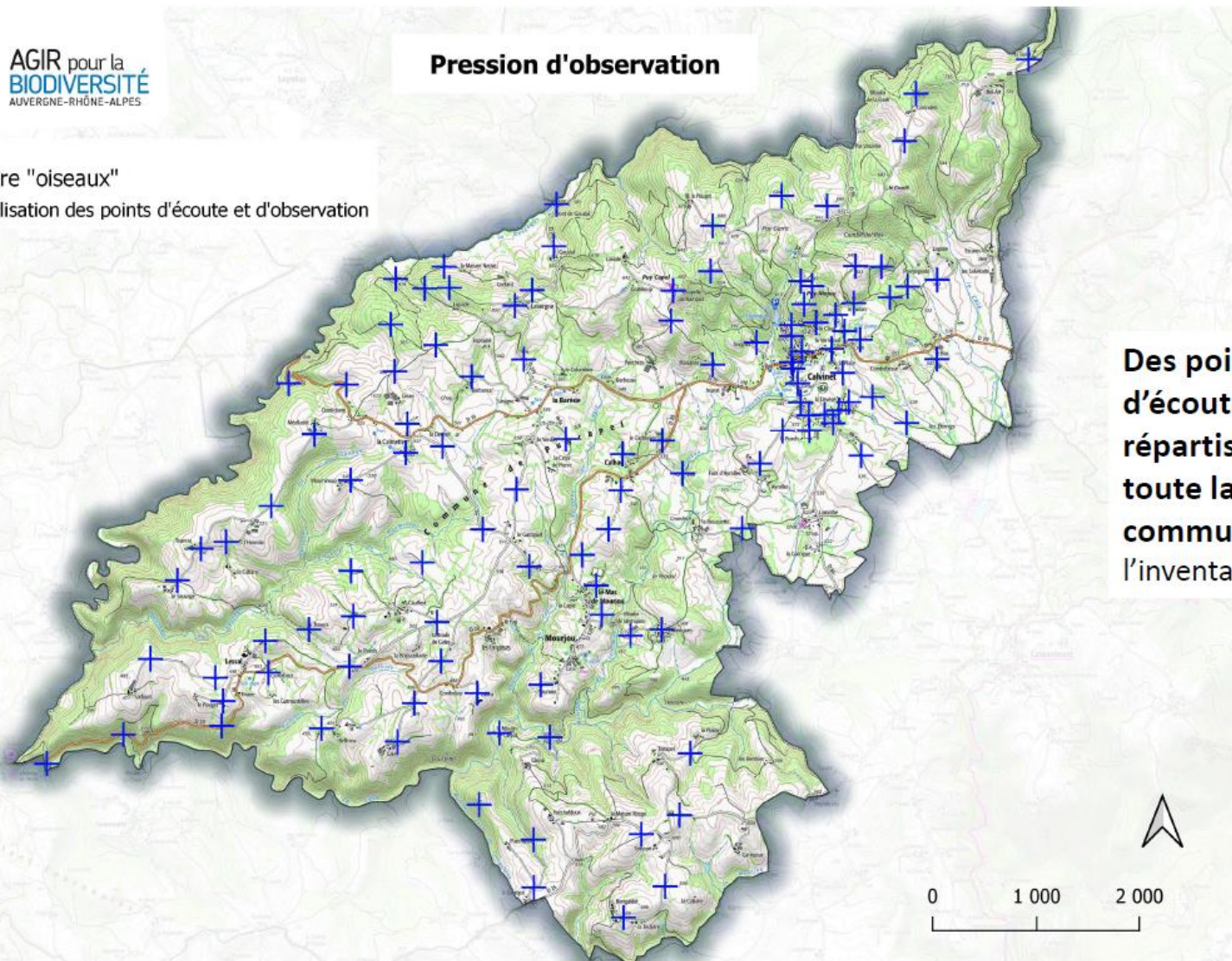


AGIR pour la
BIODIVERSITÉ
AUVERGNE-RHÔNE-ALPES

Pression d'observation

Inventaire "oiseaux"

+ Localisation des points d'écoute et d'observation



Des points
d'écoute
répartis sur
toute la
commune durant
l'inventaire.



HAUTE AUVERGNE



Syndicat du bassin
Célé - Lot médian

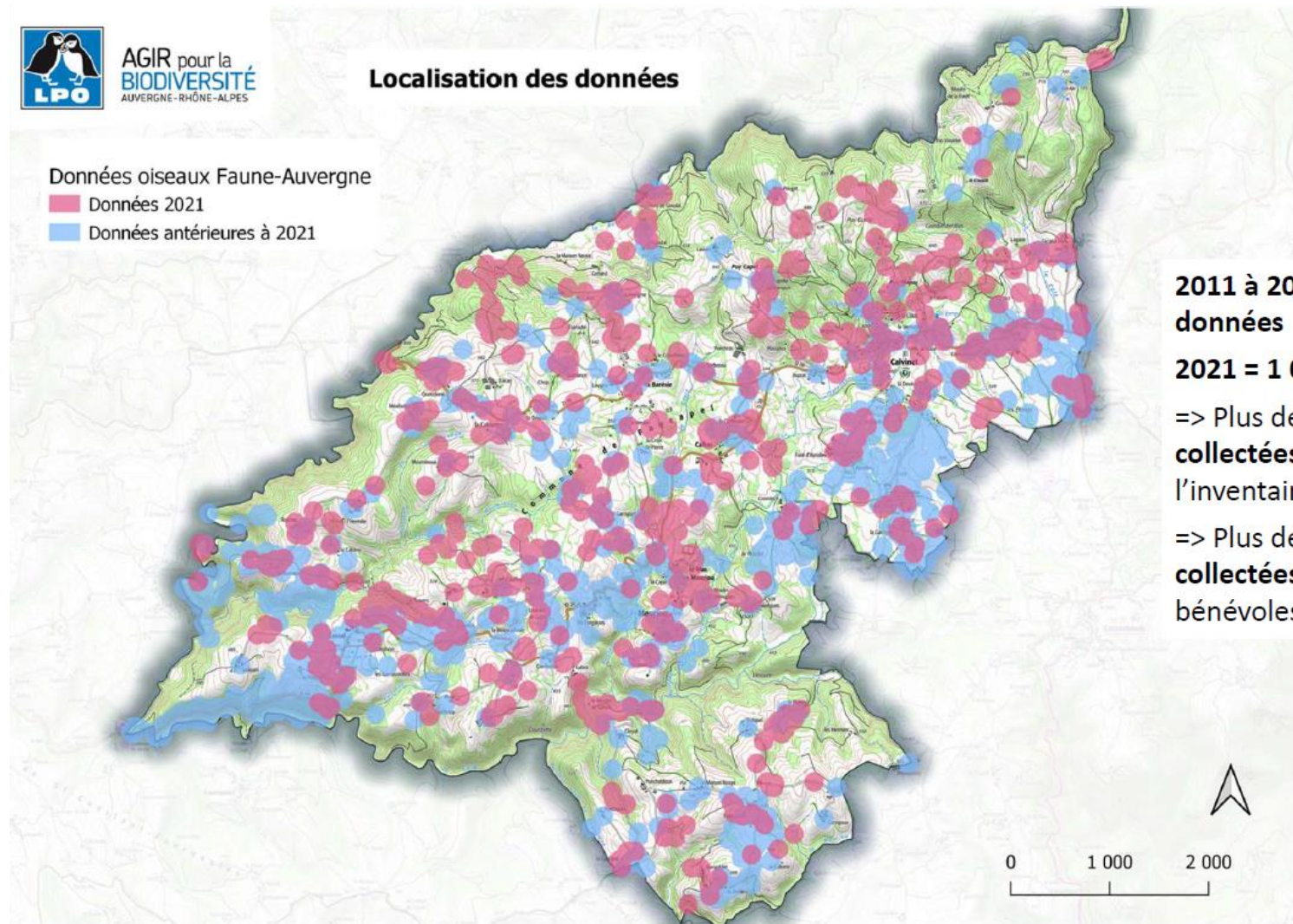


AGIR pour la
BIODIVERSITÉ
AUVERGNE - RHÔNE - ALPES

Localisation des données

Données oiseaux Faune-Auvergne

- Données 2021
- Données antérieures à 2021



2011 à 2020 = 2 943
données

2021 = 1 037 données

=> Plus de 600 données
collectées durant
l'inventaire

=> Plus de 200 données
collectées par les
bénévoles de la LPO



HAUTE AUVERGNE

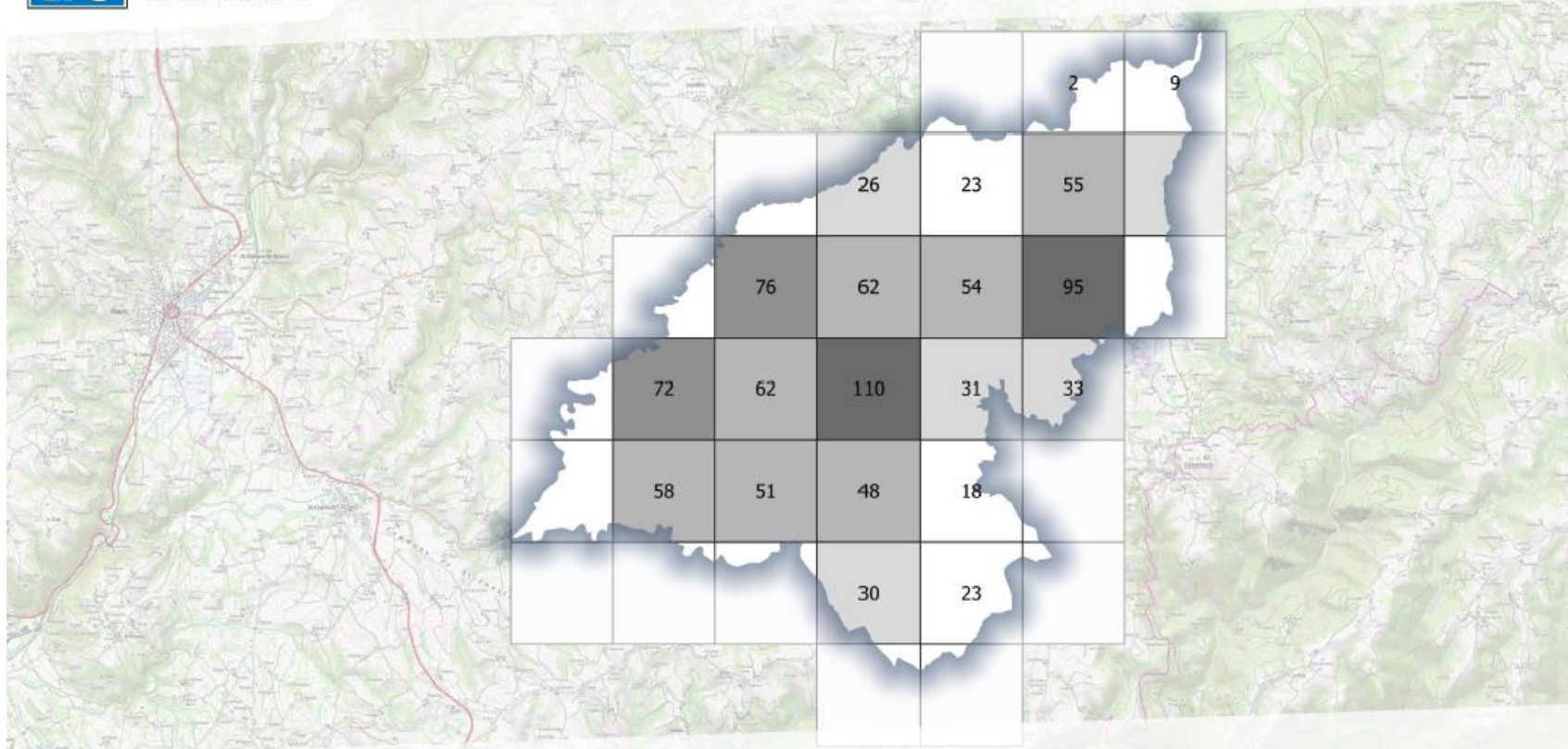


Syndicat du bassin
Célé - Lot médian



AGIR pour la
BIODIVERSITÉ
AUVERGNE-RHÔNE-ALPES

ABC Puycapel - Nombre de données par maille 1,5x1,5km 2021



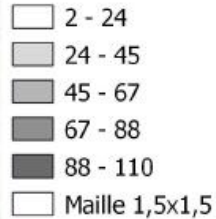
Légende

Zone d'étude

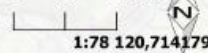
Limites administratives

Limites communales

Limites départementales



0 0,7 1,4 km



Sources : VisioNature (Réseau LPO en Auvergne-Rhône-Alpes)
Limites administratives : OpenStreetMap
Fonds de carte : OpenStreetMap
Date de réalisation : 2022-01-14
Conception : Clémentine GUERBER (LPO Auvergne-Rhône-Alpes)



HAUTE AUVERGNE

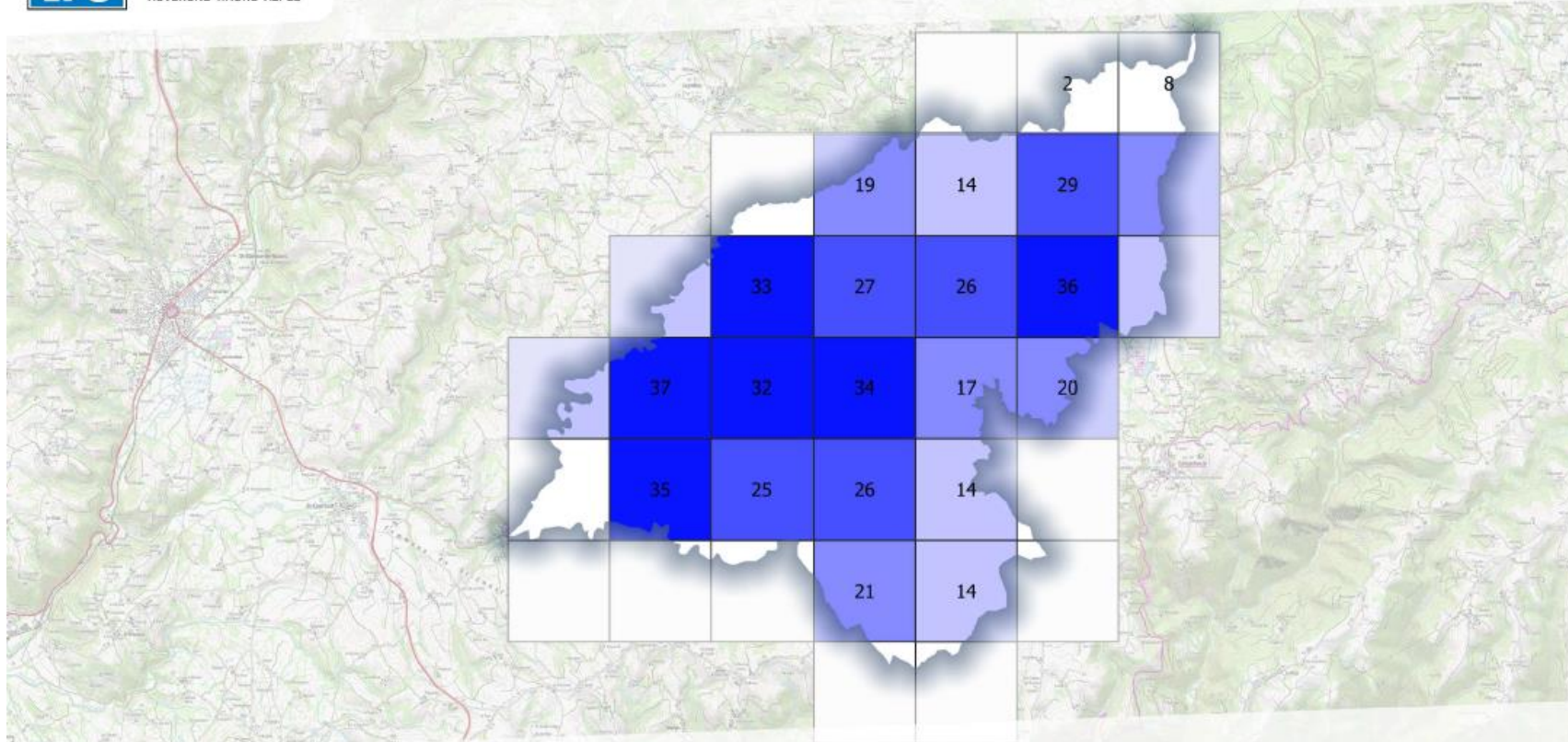


Syndicat du bassin
Célé - Lot médian



AGIR pour la
BIODIVERSITÉ
AUVERGNE-RHÔNE-ALPES

ABC Puycapel - Nombre d'espèce d'oiseau par maille 1,5x1,5km 2021



Légende

Zone d'étude

Limites administratives

Limites communales

Limites départementales

2 - 9

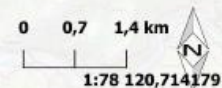
9 - 16

16 - 23

23 - 30

30 - 37

Maille 1,5x1,5



Sources : VisioNature (Réseau LPO en Auvergne-Rhône-Alpes)
Limites administratives : OpenStreetMap
Fonds de carte : OpenStreetMap
Date de réalisation : 2022-01-14
Conception : Clémentine GUERBER (LPO Auvergne-Rhône-Alpes)



HAUTE AUVERGNE

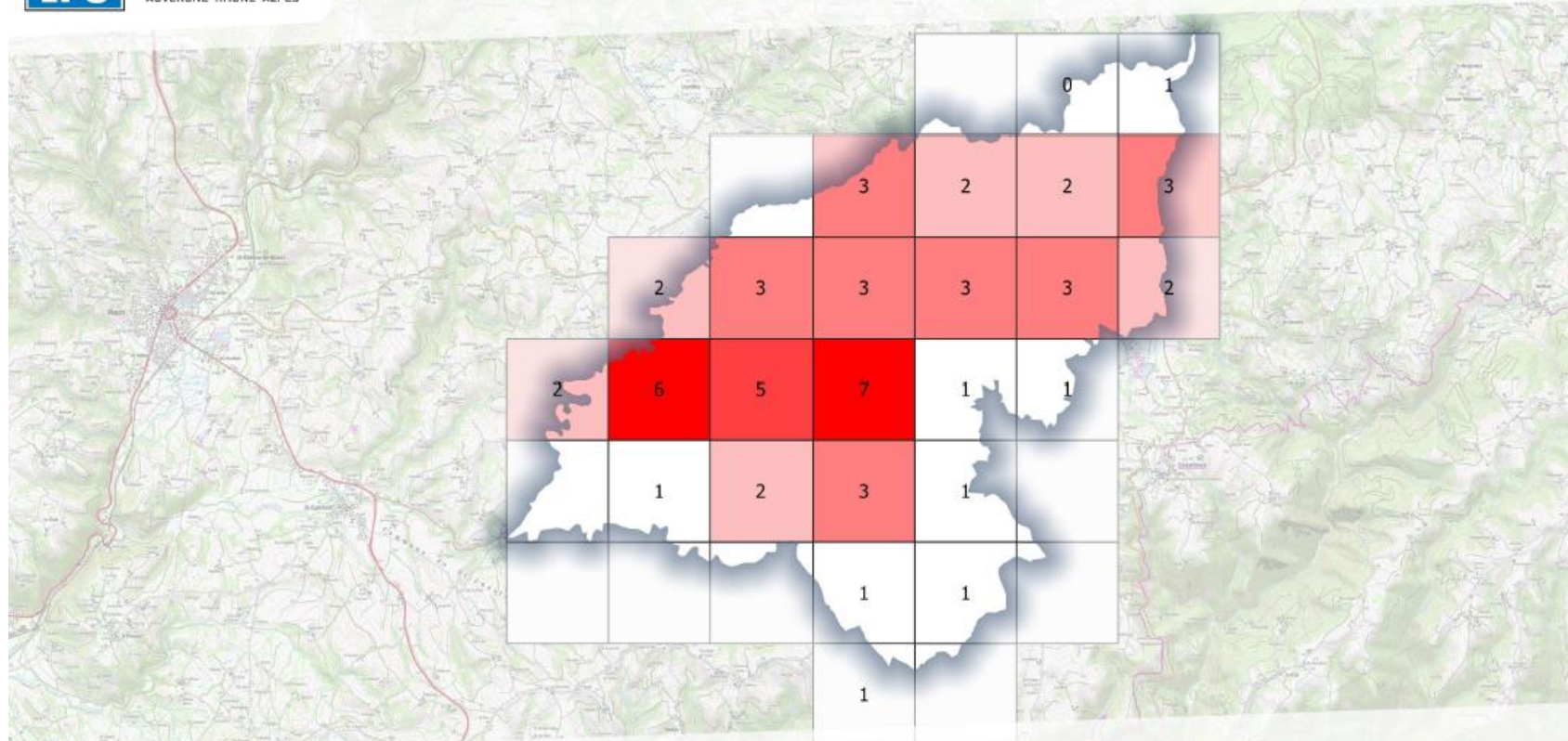


Syndicat du bassin
Célé - Lot médian



AGIR pour la
BIODIVERSITÉ
AUVERGNE-RHÔNE-ALPES

ABC Puycapel - Nombre d'espèce à enjeux par maille 1,5x1,5km 2021



Légende

Zone d'étude

Limites administratives

Limites communales

Limites départementales

0 - 1

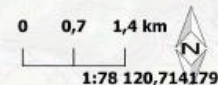
1 - 2

2 - 4

4 - 5

5 - 7

Maille 1,5x1,5



Sources : VisioNature (Réseau LPO en Auvergne-Rhône-Alpes)
Limites administratives : OpenStreetMap
Fonds de carte : OpenStreetMap
Date de réalisation : 2022-01-14
Conception : Clémentine GUERBER (LPO Auvergne-Rhône-Alpes)



HAUTE AUVERGNE



Syndicat du bassin
Célé - Lot médian

Les espèces à enjeux observées en 2021



- ✓ **Aigle botté** (*Aquila pennata*)
- ✓ **Alouette lulu** (*Lullula arborea*)
- ✓ **Bergeronnette des ruisseaux** (*Motacilla cinerea*)
- ✓ **Bruant jaune** (*Emberiza citrinella*)
- ✓ **Chevêche d'Athéna** (*Athene noctua*)
- ✓ **Huppe fasciée** (*Upupa epops*)
- ✓ **Milan royal** (*Milvus milvus*)
- ✓ **Moineau soulcie** (*Petronia petronia*)
- ✓ **Pic mar** (*Dendrocopos medius*)
- ✓ **Pic noir** (*Dryocopus martius*)
- ✓ **Pie-grièche écorcheur** (*Lanius collurio*)
- ✓ **Tourterelle des bois** (*Streptopelia turtur*)



HAUTE AUVERGNE



Syndicat du bassin
Célé - Lot médian

Les espèces à enjeux avant 2021



- ✓ **Engoulevent** (*Caprimulgus europaeus*) => 2020
- ✓ **Grand Duc** (*Bubo bubo*) => 2020
- ✓ **Grue cendrée** (*Grus grus*) => 2017
- ✓ **Pie-grièche à tête rousse** (*Lanius senator*) => 2013



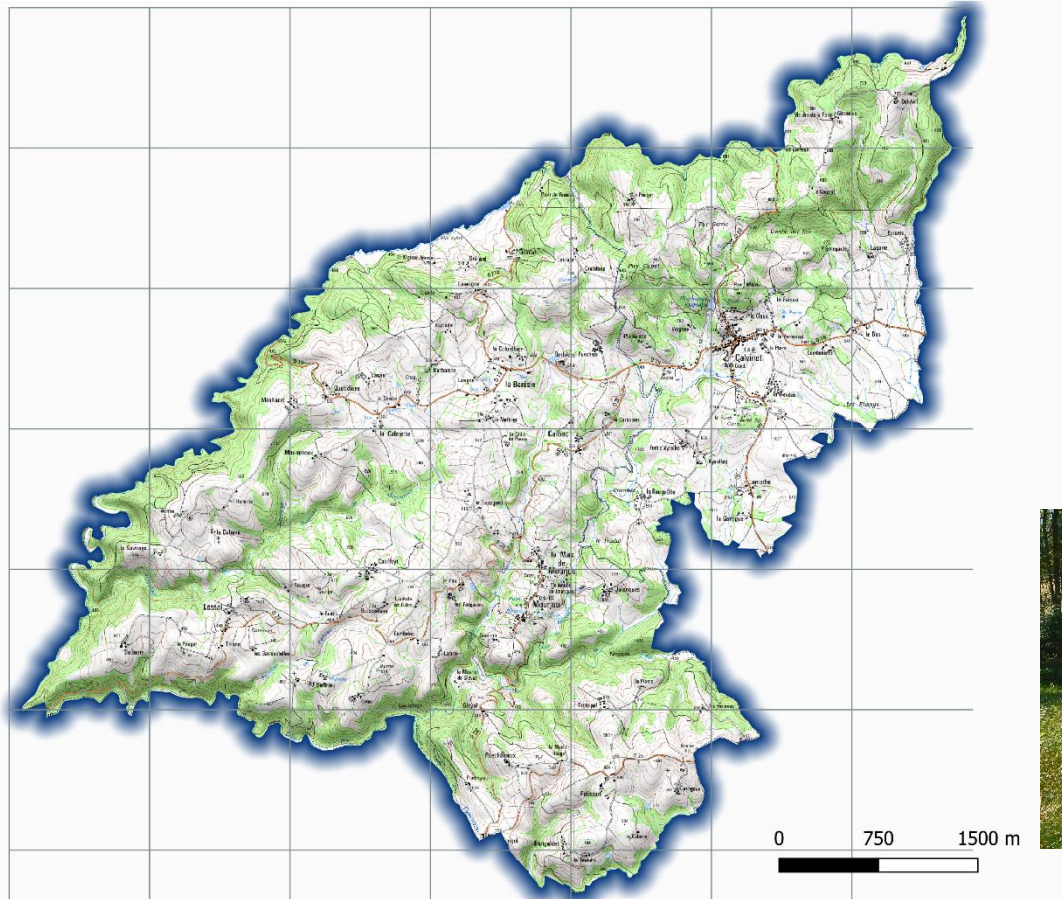
HAUTE AUVERGNE



Syndicat du bassin
Célé - Lot médian

Les inventaires de terrain - CPIE

Milieux naturels / flore



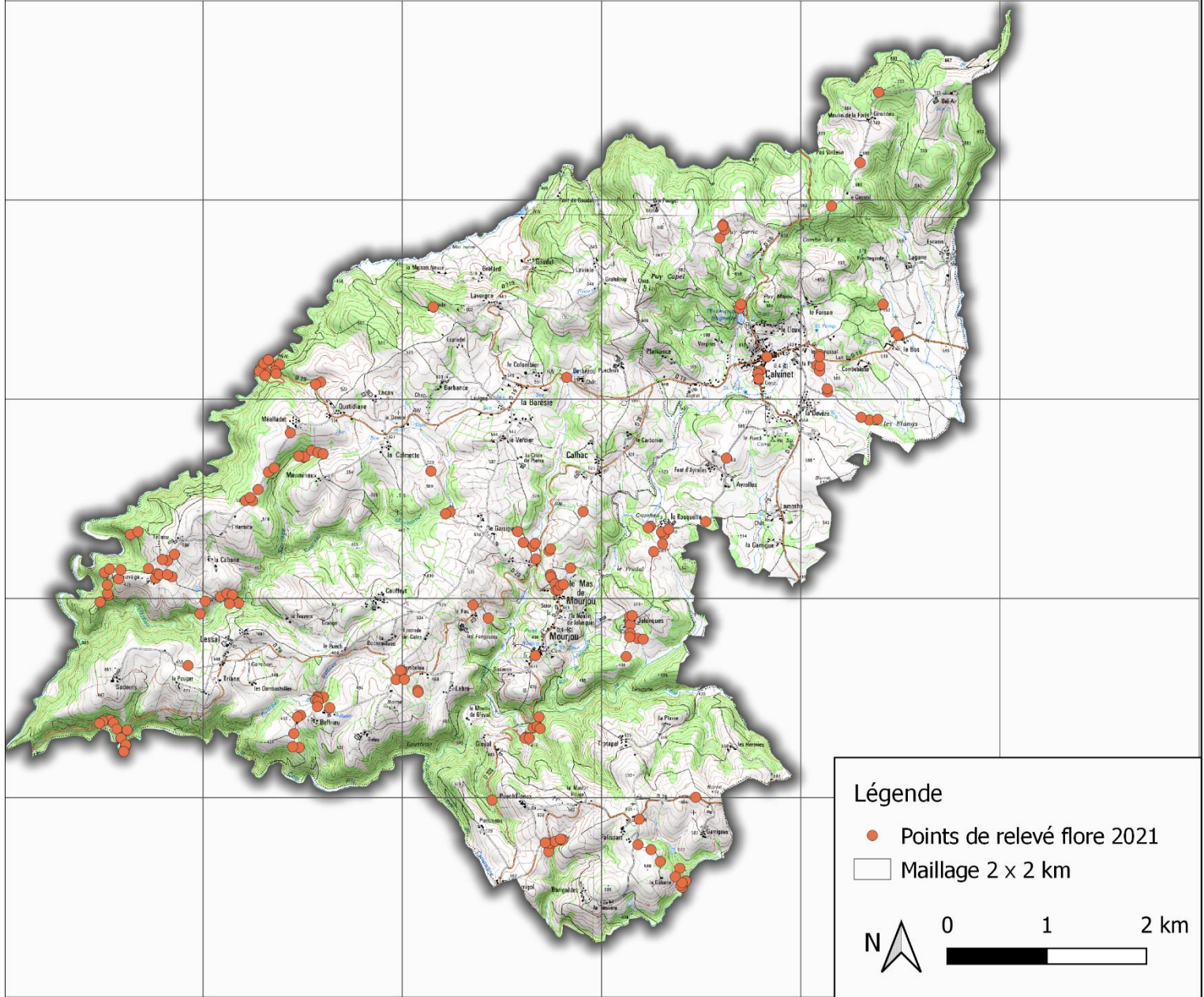
HAUTE AUVERGNE



Syndicat du bassin
Célé - Lot médian

Atlas de la Biodiversité Communal de Puycapel

Inventaires Flore - Points de relevé 2021



HAUTE AUVERGNE

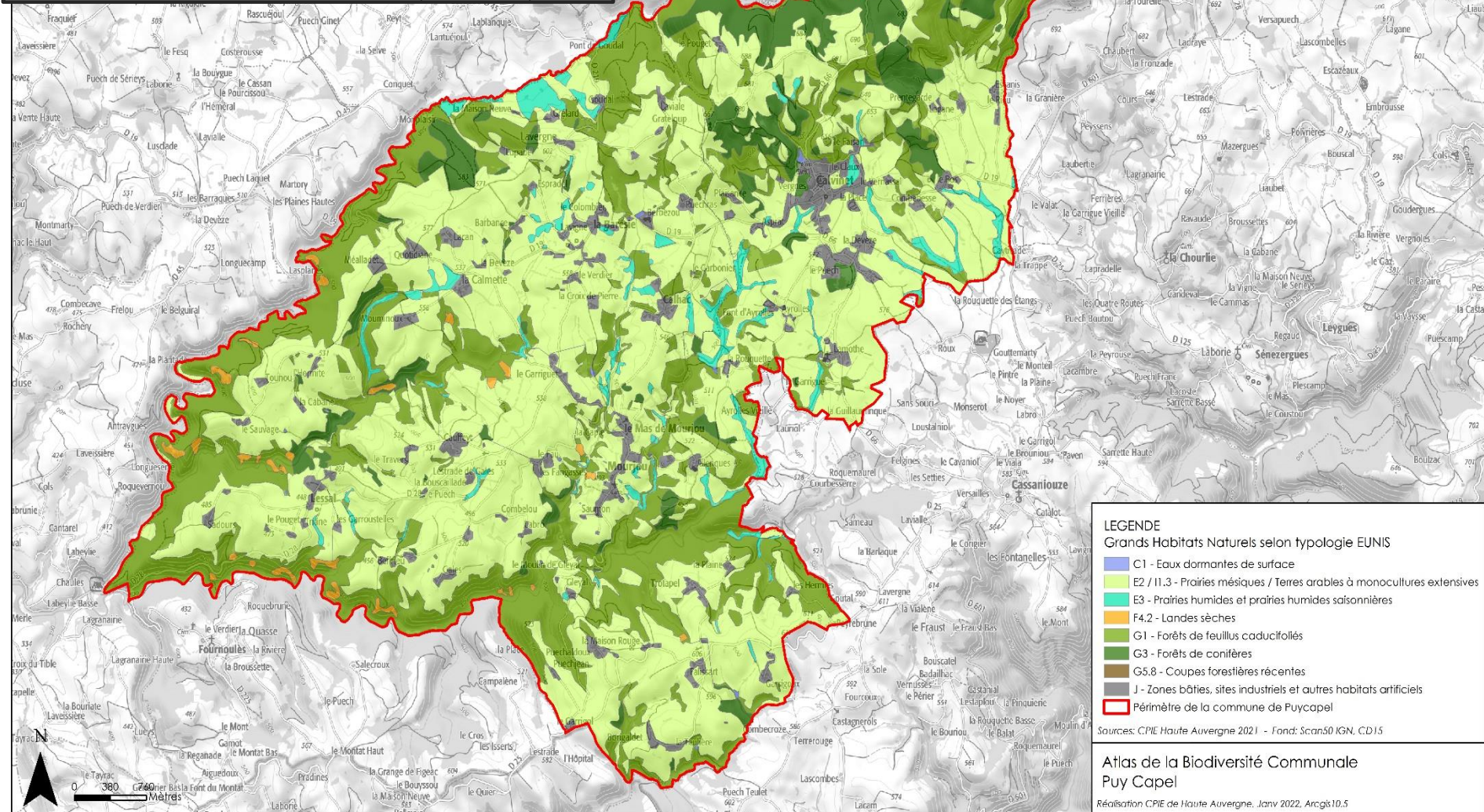


Syndicat du bassin
Célé - Lot médian

Grands Habitats Naturels

Diversité Communale - PuyCapel

Prairies et terres arables à monocultures extensives (E2/11.3)	2 535,5 ha	57,4 %
Forêts de feuillus caducifoliés (G1)	1 203 ha	27,2 %
Forêts de conifères (G3)	315 ha	7,2 %
Zones bâties, habitats artificiels (J)	193,5 ha	4,4 %
Prairies humides (E3)	134,5 ha	3,05 %
Landes sèches (F4.2)	26,5 ha	0,6 %
Coupes forestières récentes (G5.8)	5 ha	0,1 %
Eaux dormantes (C1)	3 ha	0,05 %



LEGENDE
 Grands Habitats Naturels selon typologie EUNIS

- C1 - Eaux dormantes de surface
- E2 / 11.3 - Prairies mésoiques / Terres arables à monocultures extensives
- E3 - Prairies humides et prairies humides saisonnières
- F4.2 - Landes sèches
- G1 - Forêts de feuillus caducifoliés
- G3 - Forêts de conifères
- G5.8 - Coupes forestières récentes
- J - Zones bâties, sites industriels et autres habitats artificiels
- Périmètre de la commune de Puycapel

Sources: CPIE Haute Auvergne 2021 - Fond: Scan50 IGN, CD15

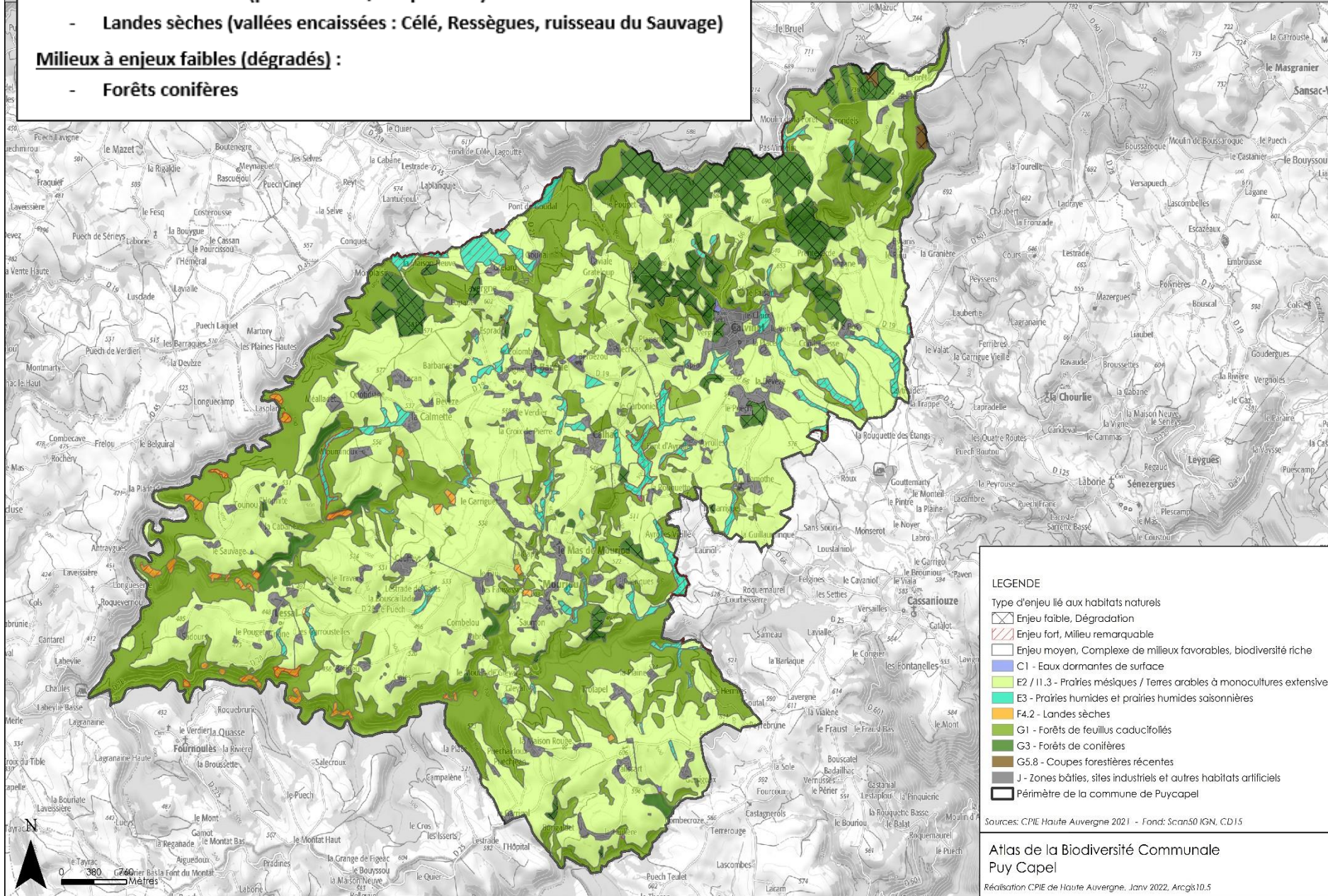
Grands Habitats et Enjeux de Biodiversité Municipale - PuyCapel

Milieux à enjeux forts/milieux remarquables :

- Prairies humides (permanentes/temporaires)
- Landes sèches (vallées encaissées : Célé, Ressègues, ruisseau du Sauvage)

Milieux à enjeux faibles (dégradés) :

- Forêts conifères



LEGENDE

- Type d'enjeu lié aux habitats naturels
- Enjeu faible, Dégradation
- Enjeu fort, Milieu remarquable
- Enjeu moyen, Complexe de milieux favorables, biodiversité riche
- C1 - Eaux dormantes de surface
- E2 / 11.3 - Prairies mésiques / Terres arables à monocultures extensives
- E3 - Prairies humides et prairies humides saisonnières
- F4.2 - Landes sèches
- G1 - Forêts de feuillus caducifoliés
- G3 - Forêts de conifères
- G5.8 - Coupes forestières récentes
- J - Zones bâties, sites industriels et autres habitats artificiels
- Périmètre de la commune de Puycapel

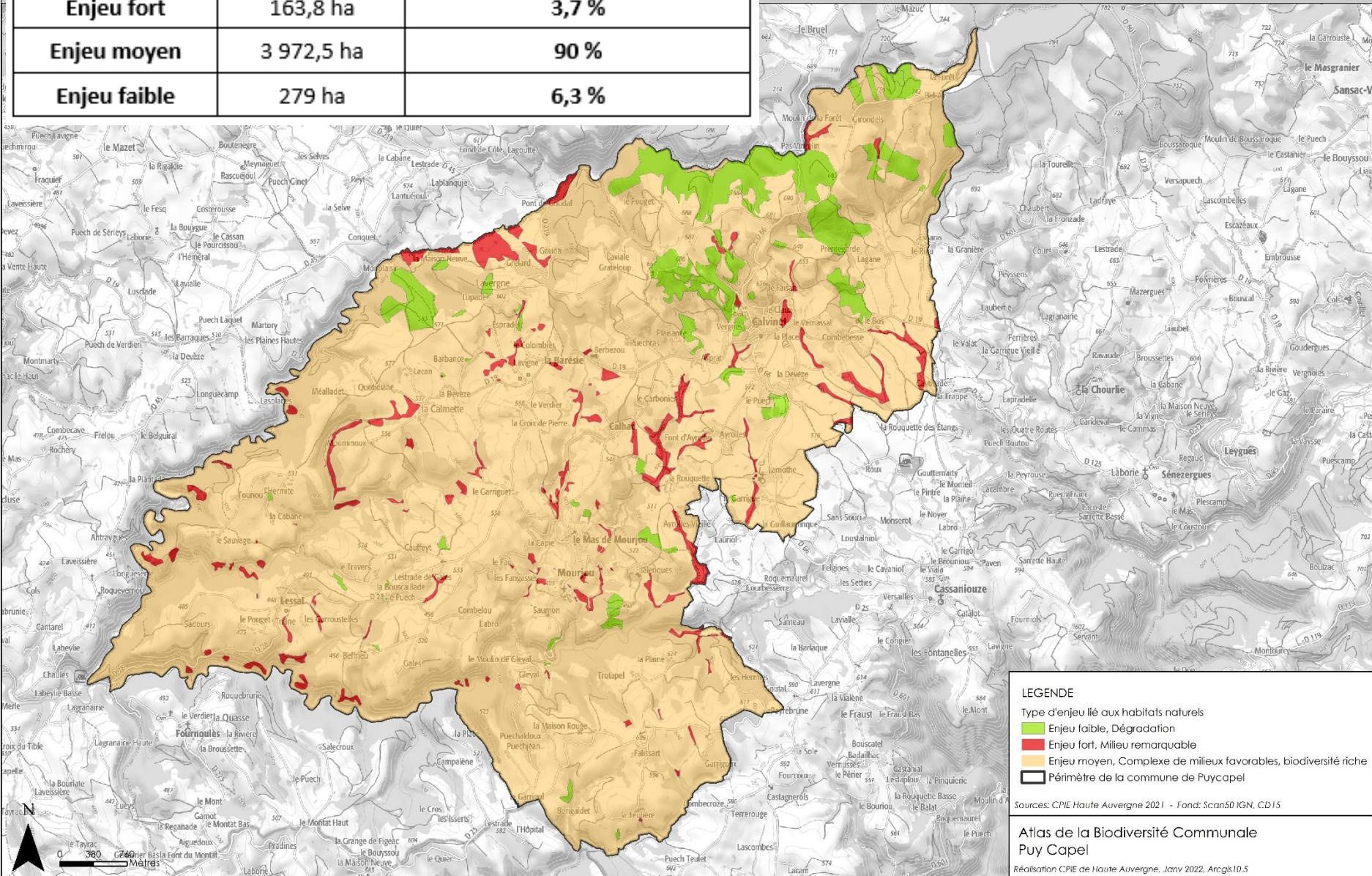
Sources: CPIE Haute Auvergne 2021 - Fond: Scan50 IGN, CD15

Atlas de la Biodiversité Communale
Puy Capel

Réalisation CPIE de Haute Auvergne, Janv 2022, Arcgis10.5

Biodiversité communale - PuyCapel

% du territoire communal		
Enjeu fort	163,8 ha	3,7 %
Enjeu moyen	3 972,5 ha	90 %
Enjeu faible	279 ha	6,3 %



LEGENDE

- Enjeu faible, Dégradation
- Enjeu fort, Milieu remarquable
- Enjeu moyen, Complexe de milieux favorables, biodiversité riche
- Périmètre de la commune de Puycapel

Sources: CPIE Haute Auvergne 2021 - Fond: Scan50 IGN, CD15
 Atlas de la Biodiversité Communale
 Puy Capel
 Réalisation CPIE de Haute Auvergne, Janv 2022, Arcgis10.5

Des espèces patrimoniales présentes localement

- ✓ **Rivière/ripisylve** : Osmonde royale (*Osmunda regalis*),
Laïche à épis pendants (*Carex pendula*)
- ✓ **Zones humides** : Millepertuis des marais (*Hypericum elodes*),
Laïche étoilée (*Carex echinata*)
- ✓ **Milieux forestier** : Siméthis de Mattiazzi (*Simethis mattiazzii*)
- ✓ **Prairies/pelouses** : Silène de France (*Silene gallica*)
- ✓ **Cultures** : Vesce à gousses velues (*Vicia dasycarpa*),
Vallérianelle à oreillettes (*Vallerianella rimosa*)
- ✓ **Zones artificialisées** : Laitue à feuilles de saule (*Lactuca saligna*),
Herniaire hirsute (*Herniaria hirsuta*)
- ✓ **Falaises/rochers** : Doradille de Billot (*Asplenium obovatum*),
Centhaurée pectinée (*Centaurea pectinata*)
- ✓ **Landes sèches** : Canche précoce (*Aira praecox*)



HAUTE AUVERGNE



Syndicat du bassin
Célé - Lot médian

RAPPEL : Les objectifs de l'ABC

- ✓ Améliorer la connaissance de la biodiversité sur le territoire communal : **inventaire/diagnostic** des milieux et des espèces (faune, flore)
 - > *Richesses, sensibilités, menaces, enjeux...*
- ✓ **Sensibiliser et mobiliser** les différents publics pour **une bonne prise en compte des enjeux** : grand public, élus, agents techniques, scolaires, associations, professionnels...
 - > **Programme de sciences participatives, formations, animations (grand public, scolaires...)...**
- ✓ **Valoriser** l'Atlas par des actions dans les années suivantes



HAUTE AUVERGNE



Syndicat du bassin
Célé - Lot médian

Sciences participatives, premier bilan

- ✓ Livret d'observation et formulaire en ligne
- ✓ Challenges photo
- ✓ Formations
- ✓ Animations
- ✓ « Wanted »
- ✓ Médiathèque
- ✓ Document de synthèse



HAUTE AUVERGNE



Syndicat du bassin
Célé - Lot médian

Livret d'observation



HAUTE AUVERGNE



Syndicat du bassin
Célé - Lot médian

Livret d'observation - CONCEPTION

- ✓ Travail préalable par le groupe prospection :
 - > choix des groupes
 - > choix des espèces dans les groupes
 - > collecte d'un maximum de photos



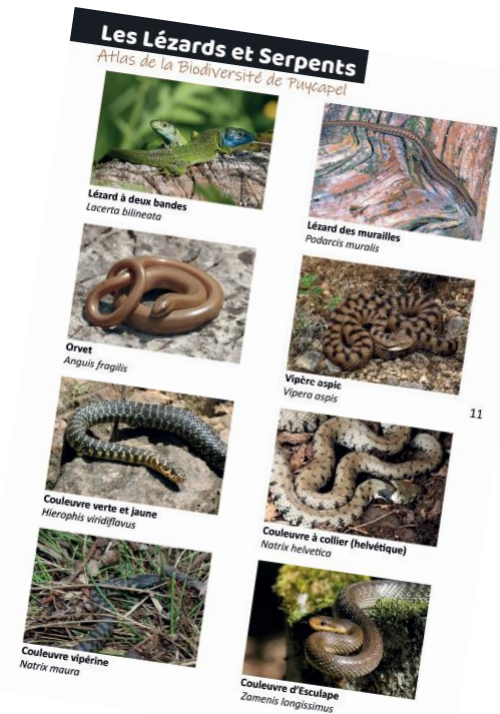
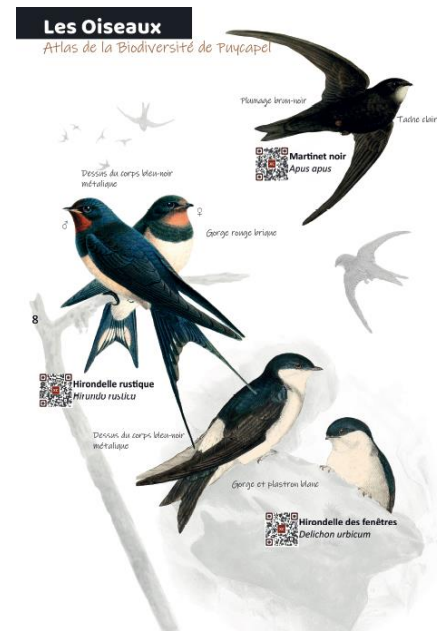
HAUTE AUVERGNE



Syndicat du bassin
Célé - Lot médian

Livret d'observation - CONCEPTION

- ✓ Conception par le CPIE :
 - > textes, illustrations, photos manquantes
 - > appel de sons via des qr codes
 - > mise en forme



Livret d'observation - CONCEPTION

- ✓ Relectures (CPIE, groupe de prospection)



HAUTE AUVERGNE



Syndicat du bassin
Célé - Lot médian

Livret d'observation - CONCEPTION

✓ Choix de l'imprimeur et impressions

		I2S	DECOMBAT	BURLAT	AIS	OSMOSE
450 exemplaires	28 pages	596,40 €	919,20 €	618,00 €	861,60 €	507,60 €
500 exemplaires	28 pages	643,20 €	932,40 €	672,00 €	880,80 €	561,00 €



HAUTE AUVERGNE



Syndicat du bassin
Célé - Lot médian

Livret d'observation - CONCEPTION

- ✓ Distribution dans chaque foyer via La Poste et dans les deux écoles



HAUTE AUVERGNE



Syndicat du bassin
Célé - Lot médian

Livret d'observation - UTILISATION

- ✓ Des retours positifs sur la qualité du livret
- ✓ Des retours montrant une utilisation familiale des livret
- ✓ Utilisation dans les écoles
 - > à l'école de Mourjou lors de deux sorties, dont l'une avec Mehdi Issertes du CPIE, et régulièrement au jardin



HAUTE AUVERGNE



Syndicat du bassin
Célé - Lot médian

Formulaires en ligne

- ✓ Disponible sur le site de la commune
- ✓ 59 observations reçues de 9 contributeurs



Ladinhac et Saint-Simon :

- retours uniquement sur le formulaire en ligne comme pour nous
- *Saint-Simon : 39 saisies via formulaire, 81 données transmises par 10 personnes ;*
- *Ladinhac, 36 saisies via formulaire : 85 données transmises par 4 personnes.*



HAUTE AUVERGNE



Syndicat du bassin
Célé - Lot médian

Lissac
danielle.lissac@wanadoo.fr
2021-07-02
1

Triton marbré

3F

Triton marbrée femelle. Environ 8 cm. Sortie de sous la terrasse (située au nord) après nettoyage à l'eau

IMG_30381.jpg

--

Cet e-mail a été envoyé via le formulaire de contact de ABC de la biodiversité de Puycapel (<https://atlas.puycapel.fr/atlasbiodiversite>)

— IMG_30381.jpg —



Goutal-Boullanger Serge

familygoutal@yahoo.fr

2021-07-27

1

Salamandre tachetée

2F

1 salamandre au milieu du chemin à 500m environ du Pas Vinzelin en allant vers Le Pouget en longeant la rivière de la Marue.

20210727_083326.jpg

--

Cet e-mail a été envoyé via le formulaire de contact de ABC de la biodiversité de Puycapel (<https://atlas.puycapel.fr/atlasbiodiversite>)

--20210727_083326.jpg



Challenges photo - AFFICHES

✓ Dans les lieux habituels...



HAUTE AUVERGNE



Syndicat du bassin
Célé - Lot médian

Challenges photo - AFFICHES



3ème challenge photo



Sur une belle fleur, dans les airs ou dans le potager, je peux sublimer ta photo mais n'attends pas trop où je m'envolerais !

Du 12 au 25 juillet le challenge photo porte sur les Papillons de jour !

Transmettez vos photos par mail à : challengephoto.abc.puycapel@orange.fr

Pour participer vos photos doivent avoir été prises sur la commune de PUYCAPEL pendant la durée du challenge.



WWW.PUYCAPEL.FR



4ème challenge photo

Cette fois-ci, il faut chercher un animal bien caché. En effet, ne sortant qu'en soirée, le hérisson est très discret !

Du 26 juillet au 8 août le challenge photo porte sur les hérissons !

Transmettez vos photos par mail à : challengephoto.abc.puycapel@orange.fr

Pour participer vos photos doivent avoir été prises sur la commune de PUYCAPEL. Attention, une réelle chance, les photos ne doivent pas obligatoirement avoir été prises pendant la durée du challenge.



WWW.PUYCAPEL.FR



5ème challenge photo



Chaque journée d'été ensoleillée, j'aime bien me reposer sur les murs que le soleil a chauffés !

Du 30 août au 12 septembre le challenge photo porte sur les lézards !

Transmettez vos photos par mail à : challengephoto.abc.puycapel@orange.fr

Pour participer vos photos doivent avoir été prises sur la commune de PUYCAPEL. Attention, une réelle chance, les photos ne doivent pas obligatoirement avoir été prises pendant la durée du challenge.



WWW.PUYCAPEL.FR



HAUTE AUVERGNE



Syndicat du bassin Célé - Lot médian

Challenges photo - AFFICHES



... et dans le fil d'actualités de puycapel.fr

ABC/ Lancement du dernier challenge photo

Chaque journée d'été ensoleillée, j'aime bien me reposer sur les murs que le soleil a chauffés ! C'est parti pour la cinquième et dernière thématique **du challenge photo** organisée dans le cadre de l'ABC : **du 30 août au 12 septembre**, le challenge porte sur les **lézards** ! Transmettez vos photos par mail à : challengephoto.abc.puycapel@orange.fr. Pour participer vos photos doivent avoir été prises sur la commune de PUYCAPEL, mais pas obligatoirement pendant la durée du challenge. (Cliquez pour l'image pour la voir en plus grand!)



HAUTE AUVERGNE



Syndicat du bassin
Célé - Lot médian

Challenges photo - LAUREATS

- ✓ Un jury constitué (membres du COPIIL et personnes ayant fourni des images pour le livret d'observation) :
 - J. Dauge, M. Monpeyssin, B. et M. Lavaissière,
P. Couderc, S. Couderc et A. Puech
- ✓ Photos anonymées pour le vote




HAUTE AUVERGNE



Syndicat du bassin
Célé - Lot médian

Challenge 1 – OISEAUX des JARDINS

1 image reçue
1 participant

 Valérie AYMAR



HAUTE AUVERGNE



Syndicat du bassin
Célé - Lot médian

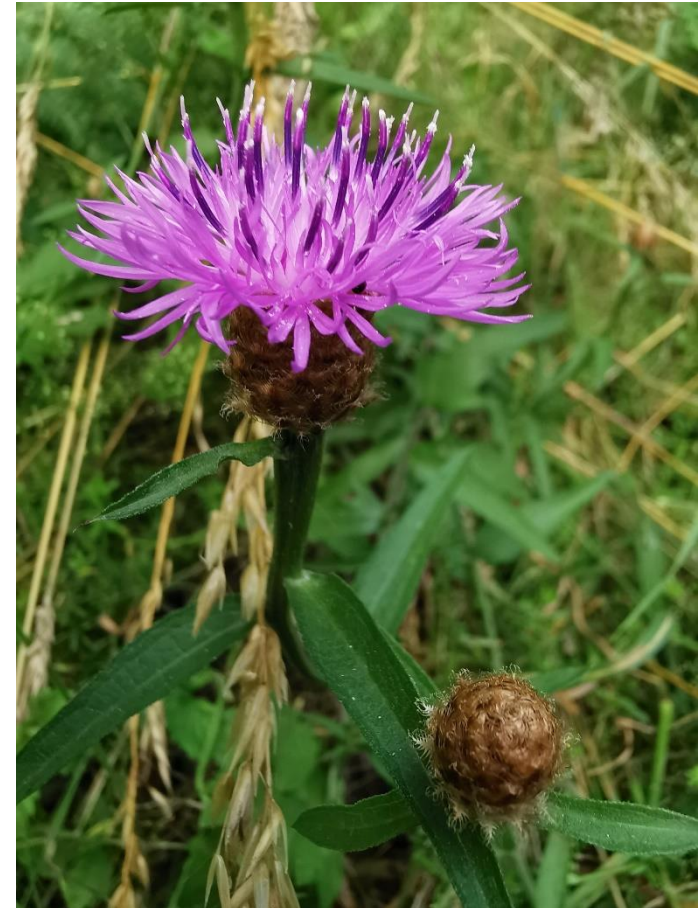
Challenge 2 – FLEURS SAUVAGES

Votes

	Pierre Couderc	Jean Dauge	Michèle Monpeyssin	Bruno Lavaissière
n°1	21	21	5	1
n°2	3	22	17	4
n°3	2	2	25	13

25 images reçues
6 participants

- Camille Couderc 23 24 25
- Caro Childs 1 2 3 4
- Isabelle Guiu 14 15 16 17 18
- Jean Louis Aymar 8 9 10 11 12 13
- Mike Smith 5 6 7
- Valérie Couderc 19 20 21 22



Lauréat

Photo n°21
Valérie Couderc



HAUTE AUVERGNE



Syndicat du bassin
Célé - Lot médian

Challenge 3 – PAPILLONS DE JOUR

Votes

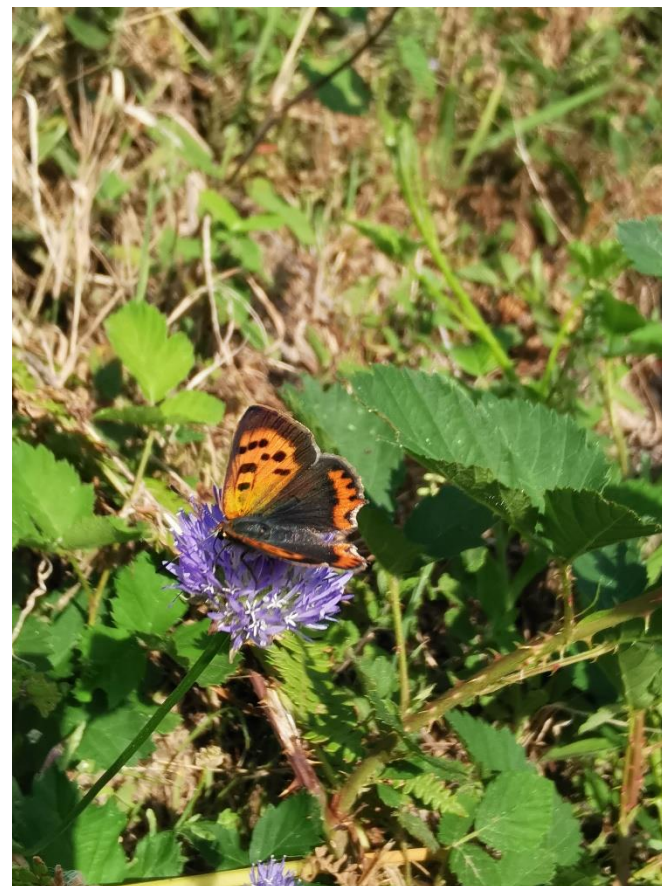
	Jean Dauge	Michèle Monpeyssin	Bruno Lavaissière
n°1	7	8	8
n°2	8	7	6
n°3	6	6	3

9 images reçues
3 participants

- Camille Couderc 7 à 9
- Sandrine Blanc 1 à 4
- Valérie Aymar 5 et 6

Lauréat

Photo n°8
Camille Couderc



HAUTE AUVERGNE



Syndicat du bassin
Célé - Lot médian

Challenge 4 – HERISSON

Votes

	Jean Dauge	Michèle Monpeyssin	Bruno Lavaissière	Antoine Puech
n°1	2	2	2	3
n°2	1	4	3	2
n°3		1	4	4

5 images reçues
2 participants

- Annie Couderc 2 à 5
- Isabelle Puech 1



Lauréat

Photo n°2
Annie Couderc



HAUTE AUVERGNE



Syndicat du bassin
Célé - Lot médian

Challenge 5 – LEZARDS

Votes

	Pierre Couderc	Jean Dauge	Bruno Lavaissière	Sébastien Couderc	Antoine Puech
n°1	1	2	1	1	1
n°2	2	1	4	3	2
n°3	3	5	3	2	3

7 images reçues
2 participants

- Didier Cantarel 1 à 5
- Gilles PALUSINSKI 6 à 7



Lauréat

Photo n°1
Didier Cantarel



HAUTE AUVERGNE



Syndicat du bassin
Célé - Lot médian

Challenges photo - LAUREATS

- ✓ Publication des photos transmises et des lauréats sur le fil d'actualités

ABC/ Challenges photo, les lauréats.

Lauréats des deux derniers challenges photo.

Chaque membre d'un jury composé de membres du comité de pilotage de l'ABC et de photographes ayant contribué au livret d'observation sélectionne pour chaque thème ses trois images préférées, rendues anonymes.

Pour le quatrième challenge (hérissons), six images reçues, la lauréate est Annie Couderc.



L'ensemble des images est accessible ici :
<https://drive.google.com/drive/folders/1FijbzZW5674yIJJtZ9pljqJplaU5aqTs?usp=sharing>



HAUTE AUVERGNE



Syndicat du bassin
Célé - Lot médian

Challenges photo – VALORISATION

- ✓ Utilisation des photos dans le document de synthèse de l'ABC

Ladinhac et Saint-Simon :

- très peu de participation ;
- pas de photos de chaque commune dans chaque catégorie

Formations

Deux formations à destination des élus et des agents communaux :

- Espèces invasives (jeudi 10 juin)



> Règlementation, savoir les reconnaître, comment lutter...

- Gestion différenciée (vendredi 11 juin)



La gestion différenciée, c'est...



Appliquer un degré d'entretien (taille, tonte, utilisation de produits phytosanitaires ...) variable selon le type d'espace...

...dans un souci de gestion écologique...

...en tenant compte des utilisations des espaces (fréquentation, publics...)...

...mais aussi des moyens techniques et humains.



HAUTE AUVERGNE



Syndicat du bassin
Célé - Lot médian



Charte de fleurissement participatif dans le cadre de l'Atlas de la Biodiversité Communale

Rappel du contexte

La Loi pour la Transition énergétique et la Croissance verte du 17 aout 2015 interdit l'utilisation des pesticides sur le domaine public (trottoir et espace vert). Par cette réglementation, les pratiques d'entretien doivent être modifiées dans le sens d'une plus grande végétalisation des rues, pour réduire le désherbage mécanique et proposer aux habitants un cadre de vie favorisant la biodiversité, la réduction des pollutions et une nouvelle approche de la nature dans les villes et villages.

Objet de la charte

La charte décrit les modalités de fleurissement volontaire des pieds de murs (espace se trouvant en limite des propriétés privées), par les habitants de la commune. Dans le cas d'une propriété en bord de rue ou de voie communale, il est possible de solliciter l'entretien de l'ensemble de la zone située entre la limite de propriété et la chaussée.

Pour l'année 2022, à titre expérimental, seules les 20 premières chartes seront signées. L'opération sera étendue les années suivantes si l'expérimentation est concluante.

Les objectifs

La présente charte a pour objectifs de :

- Encourager et accompagner les initiatives citoyennes de fleurissement
- Participer à l'embellissement et l'amélioration du cadre de vie.
- Protéger l'environnement, favoriser la biodiversité.

La commune autorise l'occupation du domaine public à titre gratuit dans le cadre de cette action :

- en vérifiant et validant les candidatures et les projets au regard des normes et conditions à respecter :
 - > dans le cas d'un bord de chaussée non revêtu, respect d'une bande enherbée tondue à une hauteur de moins de 10 cm sur une largeur d'au moins 50 cm.
 - > accès aux propriétés riveraines
- en mettant à disposition des sachets de graines ou une liste de plantes, de préférence résistantes et peu consommatrices en eau

Entretien écologique

Cette action ayant pour but d'améliorer la santé environnementale, seul un entretien écologique sera autorisé.

L'utilisation de tout désherbant ou pesticide est interdite (les produits encore autorisés à partir du 1er janvier 2019 pour un usage amateur sont également interdits dans le cadre de cette charte).

Les apports d'engrais minéral sont interdits. Seule la fumure organique est autorisée (compost ménagé ou terreau par exemple).

Les plantations sont arrosées si nécessaire, de manière raisonnée et économe (en cas de sécheresse, les restrictions doivent être respectées).

Implantations

Seuls certains végétaux peuvent être implantés, sélectionnés, entretenus :

- En priorité, les espèces sauvages se développant spontanément et des espèces sauvages locales connues comme ayant des effectifs non préoccupants et ne bénéficiant pas d'un statut de protection, pouvant donc être déplacées.
- Ceux issus des sachets de graines fournis par la commune.

- Ceux choisis au sein d'une liste proposée par les communes (végétaux résistants et peu exigeants en eau).
- Il est interdit de favoriser ou d'implanter des espèces invasives (renouée du Japon, etc).
- Les espèces grimpanes doivent être maîtrisées.
- Les espèces piquantes ou urticantes sont interdites dans les lieux fréquentés par des piétons.

Les Engagements

Le riverain « jardinier » signataire de la charte s'engage :

- A respecter les conditions d'implantation et les choix des végétaux imposés par la présente charte
- A entretenir ses plantations et les désherber sans adjonction de désherbants et autres produits chimiques.
- A ce que ses plantations ne constituent pas une entrave au cheminement, soit par un développement excessif, soit par un état glissant du trottoir ou de la chaussée, provoquée par des matières organiques (feuilles ou fleurs en décomposition), ou autres.
- A n'effectuer aucune modification des espaces disponibles pour la plantation.
- L'accord du propriétaire est nécessaire si le riverain est locataire.
- Toute plantation ou tout semi en dehors des zones définies dans la charte est strictement interdit. En cas de volonté d'entretenir une autre zone (pied de mur d'un terrain non construit de la propriété située de l'autre côté de la chaussée par exemple), une dérogation est à solliciter auprès de la mairie.

La commune s'engage à :

- Fournir une liste des plantes horticoles vivaces autorisées.
- Fournir à la demande un sachet de graines à dominante de plantes vivaces à développement adapté à un semis en pied de mur.
- A ne pas intervenir sur l'espace entretenu par signataire de la charte.

La responsabilité de la commune ne pourra être engagée en cas de destruction accidentelle ou d'intervention sur la voirie pour des motifs d'urgence ou impérieux liés à la gestion du domaine public.

Durée de validité de la charte

La présente charte est valable pour une durée de 1 an, renouvelable par tacite reconduction, jusqu'à dénonciation écrite par l'une des deux parties.

Non-respect de la charte

En cas de défaut d'entretien, ou de non-respect des conditions de cette charte, (de façon non exhaustive : choix des végétaux, entretien défaillant, non-respect du cheminement, ...), la commune de Puycapel rappellera au riverain ses obligations et récupérera, sans autres formalités, la maîtrise de l'espace. Les plantations pourront alors être supprimées par la commune, sans préavis, ni indemnités.

Nom et prénom :

Adresse :

N° de téléphone :

Email :

PUYCAPEL

Date : ____ / ____ / 2022

Signature du demandeur :

Animations

ABC Animations biodiversité
PUYCAPEL
Atlas de la Biodiversité Communale

Les programmes détaillés seront disponibles
environ deux semaines avant chaque animation
(flyers et affiches dans les lieux habituels).

Samedi 11 septembre 2021 - 17h - Salle des fêtes de Galvinet

CONNAITRE LES SERPENTS

Conférence de Jean-Paul FAVRE



Septembre 2021

LES INSECTES POLLINISATEURS

Mehdi ISSERTES, CPIE de Haute Auvergne



Septembre / Octobre 2021

ZONES HUMIDES - ESPECES AQUATIQUES

Pierre-François PREVITALI,
technicien des zones humides et des espèces patrimoniales,
Syndicat Mixte Célé - Lot Médian



Samedi 23 octobre 2021

LES CHAMPIGNONS

Collecte, identifications, échanges
Juliette LABRUNIE et l'association mycologique de Toulouse



Dimanche 24 octobre 2021

L'AMBROISIE

Dans le cadre du Marché de la Châtaine à Mourjou.
Mehdi ISSERTES, CPIE de Haute Auvergne



Novembre / Décembre

L'ABC DE PUYCAPEL

Projet, méthodologie et premier bilan
CPIE de Haute Auvergne



Janvier / Février 2022

LES LICHENS : UNE ETONNANTE BIODIVERSITE

Exposé et sortie
Pierre-François PREVITALI



Printemps 2022

LES FOUGERES

Exposé et sortie
Sébastien COUDERC, Professeur de Sciences de la Vie et de la Terre



Printemps 2022

LES ORCHIDEES

Conférence de Jean-Paul FAVRE



Printemps 2022

LES OISEAUX

LPO (Ligue de Protection des Oiseaux)



Printemps 2022

LES AMPHIBIENS

Evea MAUTRET, CPIE de Haute Auvergne



Printemps 2022

LES PLANTES SAUVAGES DES RUES ET DES JARDINS

Denis HERTZ, CPIE de Haute Auvergne



Juillet 2022

LES CHAUVES-SOURIS

Joël BEC, Alter Eco.



août 2022

LES STRATEGIES SEXUELLES CHEZ LES PLANTES

Conférence de Jean-Paul FAVRE.



Plus d'information sur : puycapel.fr



Animations

- ✓ **Programme incluant 14 animations :**
 - > cinq animations prévues au budget :
 - > trois du CPIE (et non quatre)
 - > une de la LPO
 - > une d'Alter Eco



HAUTE AUVERGNE



Syndicat du bassin
Célé - Lot médian

Animations

ABC Animations biodiversité
PUYCAPEL
Atlas de la Biodiversité Communale

Les programmes détaillés seront disponibles
environ deux semaines avant chaque animation
(flyers et affiches dans les lieux habituels).

Samedi 11 septembre 2021 - 17h - Salle des fêtes de Galvinet
CONNAITRE LES SERPENTS
Conférence de Jean-Paul FAYRE



Septembre 2021
LES INSECTES POLLINISATEURS
Mehdi ISSERTES, CPIE de Haute Auvergne




Septembre / Octobre 2021
ZONES HUMIDES - ESPECES AQUATIQUES
Pierre-François PREVITALI,
technicien des zones humides et des espèces patrimoniales,
Syndicat Mixte Célé - Lot Médian



Samedi 23 octobre 2021
LES CHAMPIGNONS
Collecte, identifications, échanges
Juliette LABRUNIE et l'association mycologique de Toulouse




Dimanche 24 octobre 2021
L'AMBROISIE
Dans le cadre du Marché de la Châtaine à Mourjou.
Mehdi ISSERTES, CPIE de Haute Auvergne




Novembre / Décembre
L'ABC DE PUYCAPEL
Projet, méthodologie et premier bilan
CPIE de Haute Auvergne



Janvier / Février 2022
LES LICHENS : UNE ETONNANTE BIODIVERSITE
Exposé et sortie
Pierre-François PREVITALI




Printemps 2022
LES FOUGERES
Exposé et sortie
Sébastien COUDERC, Professeur de Sciences de la Vie et de la Terre



Printemps 2022
LES ORCHIDEES
Conférence de Jean-Paul FAYRE



Printemps 2022
LES OISEAUX
LPO (Ligue de Protection des Oiseaux)



Printemps 2022
LES AMPHIBIENS
Evea MAUTRET, CPIE de Haute Auvergne



Printemps 2022
LES PLANTES SAUVAGES DES RUES ET DES JARDINS
Denis HERTZ, CPIE de Haute Auvergne



Juillet 2022
LES CHAUVES-SOURIS
Joël BEC, Alter Eco.



août 2022
LES STRATEGIES SEXUELLES CHEZ LES PLANTES
Conférence de Jean-Paul FAYRE.



Plus d'information sur : puycapel.fr



Animations

CPIE

- ❑ une animation de lancement prévue pour le printemps 2021, non faite (contexte sanitaire), convertie en une animation de présentation du projet d'ABC et des premiers résultats (15 janvier 2022).

> transfert de moyens sur ATE et document de synthèse (1,5j sur 2j)



HAUTE AUVERGNE



Syndicat du bassin
Célé - Lot médian

Animations

CPIE

- ❑ deux autres animations prévues au budget :
 - « Les amphibiens », Evéa Mautret
 - > ou autre thème lié aux résultats des prospections
 - « Les plantes sauvages des rues et jardins »,
Denis Hertz

> transfert de la troisième animation prévue sur ATE et document de synthèse (1j)



HAUTE AUVERGNE



Syndicat du bassin
Célé - Lot médian

Animations

✓ **Programme incluant 14 animations :**

> trois animations gratuites des structures partenaires :

> deux du CPIE

> une du syndicat mixte Célé Lot Médian



HAUTE AUVERGNE



Syndicat du bassin
Célé - Lot médian

Animations



Les programmes détaillés seront disponibles environ deux semaines avant chaque animation (flyers et affiches dans les lieux habituels).


Samedi 11 septembre 2021 - 17h - Salle des fêtes de Galvinet
CONNAITRE LES SERPENTS
Conférence de Jean-Paul FAYRE



Septembre 2021
LES INSECTES POLLINISATEURS
Mehdi ISSERTES, CPIE de Haute Auvergne




Septembre / Octobre 2021
ZONES HUMIDES - ESPECES AQUATIQUES
Pierre-François PREVITALI, technicien des zones humides et des espèces patrimoniales, Syndicat Mixte Célé - Lot Médian



Samedi 23 octobre 2021
LES CHAMPIGNONS
Collecte, identifications, échanges
Juliette LABRUNIE et l'association mycologique de Toulouse




Dimanche 24 octobre 2021
L'AMBROISIE
Dans le cadre du Marché de la Châtaine à Mourjou.
Mehdi ISSERTES, CPIE de Haute Auvergne




Novembre / Décembre
L'ABC DE PUYCAPEL
Projet, méthodologie et premier bilan
CPIE de Haute Auvergne




Janvier / Février 2022
LES LICHENS : UNE ETONNANTE BIODIVERSITE
Exposé et sortie
Pierre-François PREVITALI




Printemps 2022
LES FOUGERES
Exposé et sortie
Sébastien COUDERC, Professeur de Sciences de la Vie et de la Terre



Printemps 2022
LES ORCHIDEES
Conférence de Jean-Paul FAYRE



Printemps 2022
LES OISEAUX
LPO (Ligue de Protection des Oiseaux)



Printemps 2022
LES AMPHIBIENS
Evea MAUTRET, CPIE de Haute Auvergne



Printemps 2022
LES PLANTES SAUVAGES DES RUES ET DES JARDINS
Denis HERTZ, CPIE de Haute Auvergne



Juillet 2022
LES CHAUVES-SOURIS
Joël BEC, Alter Eco.



août 2022
LES STRATEGIES SEXUELLES CHEZ LES PLANTES
Conférence de Jean-Paul FAYRE.



Plus d'information sur : puycapel.fr



Animations



A LA DECOUVERTE DES POLLINISATEURS

par Mehdi ISSERTES,
CPIE de Haute Auvergne

Samedi 25 septembre - 14h00
Salle des fêtes de MOURJOU
Entrée gratuite



Dean Morley

Débutants, passionnés, curieux, petits et grands venez découvrir les insectes pollinisateurs, leur diversité, les enjeux et menaces qui pèsent sur eux... Les participants pourront ainsi trouver réponse à de nombreuses questions : qui sont-ils ? Comment et où vivent-ils ? Pourquoi et comment favoriser leurs présences ?

Passes sanitaires et masques obligatoires.
Strict respect des gestes barrières.



Dimanche 24 octobre 2021
L'AMBROISIE
Dans le cadre du Marché de la Châtaigne à Mourjou.
Mehdi ISSERTES, CPIE de Haute Auvergne

Tout savoir sur l'ambroisie!

Depuis le samedi 11 décembre, exposition sur l'ambroisie à la médiathèque.

Pour tout savoir sur cette plante, la médiathèque accueille pour quelques temps une exposition sur l'ambroisie prêtée par le CPIE (Centre permanent d'initiatives pour l'environnement) d'Aurillac, dans le cadre d'une action de prévention.

Au travers de 8 panneaux informatifs, l'exposition permet aux visiteurs de mieux connaître cette plante, de mieux appréhender son impact sur la santé et connaître les comportements adaptés pour prévenir et limiter son développement.



Syndicat du bassin
Célé - Lot médian

LES ZONES HUMIDES

Exposé puis découvertes
et expériences sur le terrain.

par Pierre-François PREVITALI
Cellule d'Assistance Technique Zones Humides du Célé
Syndicat du bassin Célé - Lot médian

Samedi 9 octobre - 14h00
Salle des fêtes de CALVINET
Entrée gratuite



Après une présentation en salle sur les zones humides, leur diversité sur le bassin du Célé, leurs fonctions et services rendus, une balade-découverte est proposée dans des parcelles humides près du bourg.

Expériences sur le rôle et le fonctionnement des zones humides, découverte de la flore et des milieux présents, échanges sur la biodiversité et l'élevage extensif... et autres questions - réponses à aborder en se promenant !

Passes sanitaires et masques obligatoires.
Strict respect des gestes barrières.
Prévoir une tenue adaptée
à la visite d'une zone humide.

Animations

✓ **Programme incluant 14 animations :**

- > six animations bénévoles proposées par les membres du groupe de prospection
 - > trois de Jean-Paul Favre
 - > une de Pierre-François Previtali
 - > une de Juliette Labrunie
 - > une de Sébastien Couderc



HAUTE AUVERGNE



Syndicat du bassin
Célé - Lot médian

Animations

ABC Animations biodiversité PUYCAPEL
Atlas de la Biodiversité Communale

Les programmes détaillés seront disponibles environ deux semaines avant chaque animation (flyers et affiches dans les lieux habituels).

Samedi 11 septembre 2021 - 17h - Salle des fêtes de Galvinet
CONNAITRE LES SERPENTS
Conférence de Jean-Paul FAVRE

Septembre 2021
LES INSECTES POLLINISATEURS
Mehdi ISSERTES, CPIE de Haute Auvergne

Septembre / Octobre 2021
ZONES HUMIDES - ESPECES AQUATIQUES
Pierre-François PREVITALI, technicien des zones humides et des espèces patrimoniales, Syndicat Mixte Célé - Lot Médian

Samedi 23 octobre 2021
LES CHAMPIGNONS
Collecte, identifications, échanges
Juliette LABRUNIE et l'association mycologique de Toulouse

Dimanche 24 octobre 2021
L'AMBROISIE
Dans le cadre du Marché de la Châtaigne à Mourjou.
Mehdi ISSERTES, CPIE de Haute Auvergne

Novembre / Décembre
L'ABC DE PUYCAPEL
Projet, méthodologie et premier bilan
CPIE de Haute Auvergne

Janvier / Février 2022
LES LICHENS : UNE ETONNANTE BIODIVERSITE
Exposé et sortie
Pierre-François PREVITALI

Printemps 2022
LES FOUGERES
Exposé et sortie
Sébastien COUDERC, Professeur de Sciences de la Vie et de la Terre

Printemps 2022
LES ORCHIDEES
Conférence de Jean-Paul FAVRE

Printemps 2022
LES OISEAUX
LPO (Ligue de Protection des Oiseaux)

Printemps 2022
LES AMPHIBIENS
Evea MAUTRET, CPIE de Haute Auvergne

Printemps 2022
LES PLANTES SAUVAGES DES RUES ET DES JARDINS
Denis HERTZ, CPIE de Haute Auvergne

Juillet 2022
LES CHAUVES-SOURIS
Joël BEC, Alter Eco.

août 2022
LES STRATEGIES SEXUELLES CHEZ LES PLANTES
Conférence de Jean-Paul FAVRE.

Plus d'information sur : puycapel.fr

Logos partenaires: Mairie de Mourjou, OJB, Syndicat du bassin Célé - Lot médian, HAUTE AUVERGNE, Alter Eco, BIODIVERSITE



Animations



CONNAITRE LES SERPENTS Conférence de Jean-Paul FAVRE



Samedi 11 septembre - 17h00
Salle des fêtes de CALVINET

Entrée gratuite

Les Serpents vous font peur, vous répugnent, vous révoltent ? Vous faites une phobie à leur seule évocation ? Vous pensez qu'ils sont froids, visqueux, gluants, sales, dangereux, nuisibles ? Tout ceci est infondé, inexact voire complètement faux !

Savez-vous seulement qu'ils sont tous intégralement protégés et qu'il est interdit d'y toucher et de les détruire ?

Jean-Paul Favre, au nom de l'association « Coups de pousses au Jardin », auteur d'un mémoire sur la biologie de la Vipère aspic, tentera de vous réconcilier avec ces étranges animaux ou au moins de vous apprendre à les connaître un peu mieux en vous présentant les espèces présentes dans nos régions et en France, leurs modes de vie, leurs particularités et en rectifiant les idées préconçues qui circulent à leur endroit.

Passes sanitaires et masques obligatoires.
Strict respect des gestes barrières.



LES CHAMPIGNONS

*Collecte et identification
en vue de l'exposition
pour le Marché de la Châtaigne*

avec Juliette LABRUNIE, Damien RAMIS
et Gisèle BONNET de l'Association
mycologique de Toulouse



Samedi 23 octobre - 9h00

**Rendez-vous
devant l'école de MOURJOU**

Activité gratuite

Rando-collecte dans les bois de Jalenques en direction du Célé. Cette collecte permettra d'alimenter l'expo du marché de la Châtaigne de Mourjou le dimanche 24 octobre. Au retour : tri des familles, des genres et des espèces de Champignons. Questions-Réponses seront abordées lors de la rando et au retour : rôle des champignons, comestibilité, confusions possibles...



pour accéder
à l'événement



HAUTE AUVERGNE



Syndicat du bassin
Célé - Lot médian

Animations

✓ **Quatre autres propositions (gratuites/bénévoles) :**

> LPO : « la pie-grièche grise »

> CPIE : « les amphibiens », en 2023 ?

> Jean-Paul Favre : « les serpents, mythes et croyances », à la maison de la châtaigne

> Jean-Paul Favre : « Stratégies sexuelles chez les animaux », couplée à « Stratégies sexuelles chez les plantes », avec pique-nique entre les deux



HAUTE AUVERGNE



Syndicat du bassin
Célé - Lot médian

Wanted

WANTED

ABC PARTICIPEZ A L'INVENTAIRE DES
GITES DE CHAUVES-SOURIS SUR LA
COMMUNE DE PUYCAPEL

Vous avez des chauves-souris dans vos greniers, caves, annexes...vous voulez connaître leur nom, leurs mœurs : participez à l'enquête sur ces mammifères volants et bénéficiez de la visite d'un spécialiste...

Quelles informations transmettre ?

- Comment se tient la chauve-souris que je peux observer ?
 -  Suspendue
 -  Cachée dans une fissure
 -  Accrochée sur une paroi
- La chauve-souris est elle seule ?
 -  Seule
 -  Avec d'autres individus (<10)
 -  En colonie (>10)

Compléter le formulaire en ligne :
<https://atlas.puycapel.fr/atlasbiodiversite/>



Ou noter toutes les informations sur papier libre,
à déposer dans la boîte aux lettres de la mairie.

Ou contacter directement Joël BEC (Alter ECO) : 0622323595

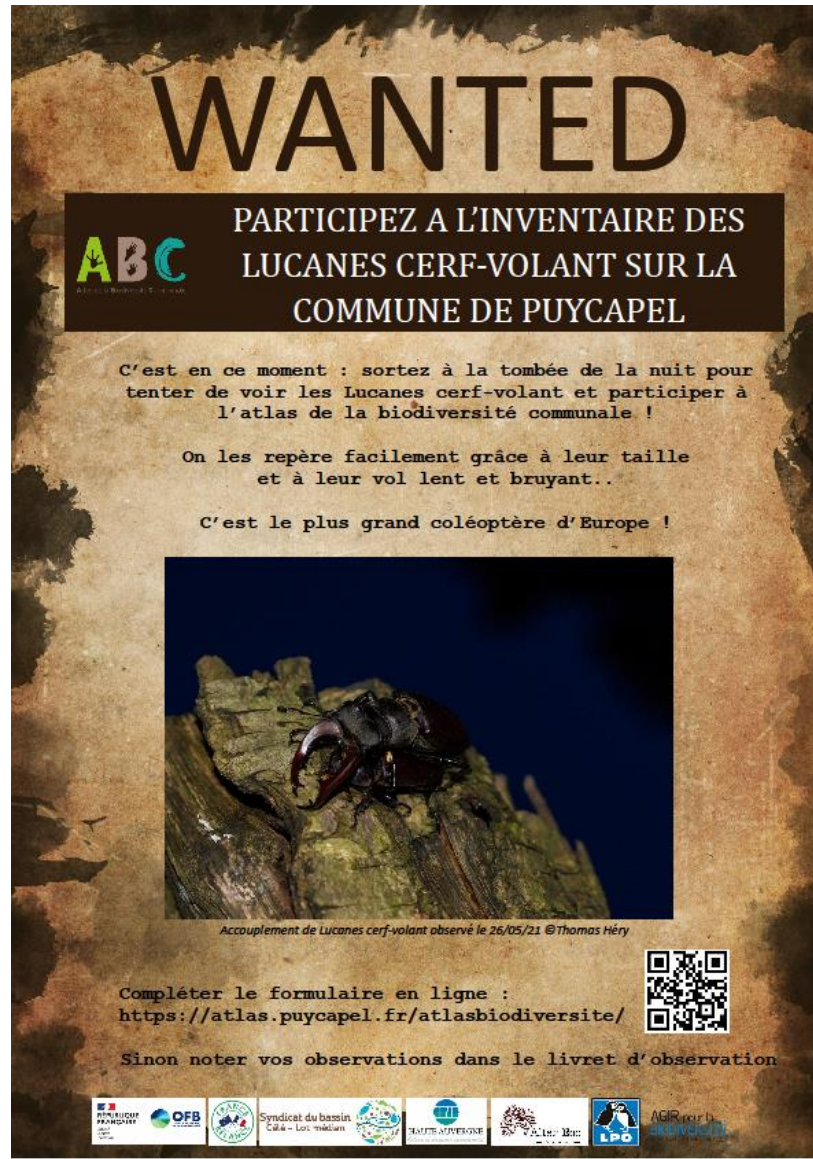


HAUTE AUVERGNE



Syndicat du bassin
Célé - Lot médian

Wanted




WANTED

ABC PARTICIPEZ A L'INVENTAIRE DES
LUCANES CERF-VOLANT SUR LA
COMMUNE DE PUYCAPEL

C'est en ce moment : sortez à la tombée de la nuit pour tenter de voir les Lucanes cerf-volant et participer à l'atlas de la biodiversité communale !


On les repère facilement grâce à leur taille et à leur vol lent et bruyant..

C'est le plus grand coléoptère d'Europe !



Accouplement de Lucanes cerf-volant observé le 26/05/21 ©Thomas Héry

Compléter le formulaire en ligne :
<https://atlas.puycapel.fr/atlasbiodiversite/>



Si non noter vos observations dans le livret d'observation

Logos at the bottom: République Française, OFB, Syndicat du bassin Célé - Lot médian, Haute-Auvergne, LPO, and Agir pour la biodiversité.



HAUTE AUVERGNE



Syndicat du bassin
Célé - Lot médian

Wanted

WANTED

Recherchez une orchidée rarissime
sur la commune de PUYCAPEL :
la SPIRANTHE D'ETE
(dernière observation officielle en 1949 !)

ABC
Association pour la Biodiversité Communale

Où la chercher dans notre commune ??

Dans les zones
humides en
général mais
surtout les
marécages
comportant des
sphaignes. →

Floraison de juin à août..

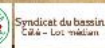
Si vous la trouvez, envoyez un message avec les
indications les plus précises possibles à cette adresse :
wanted.abc.puycapel@orange.fr



HAUTE AUVERGNE



Syndicat du bassin
Célé - Lot médian



Wanted

- ✓ **Peu de retours**
- ✓ **Continue-t-on ?**



HAUTE AUVERGNE



Syndicat du bassin
Célé - Lot médian

Médiathèque

- ✓ Somme complémentaire allouée par la commune pour réaliser des achats d'ouvrages en lien avec la biodiversité

> 200 € d'achat de livres déjà réalisés :

« Biodiversité avec ou sans homme »

« La biodiversité au quotidien »

« La biodiversité s'invite chez moi »

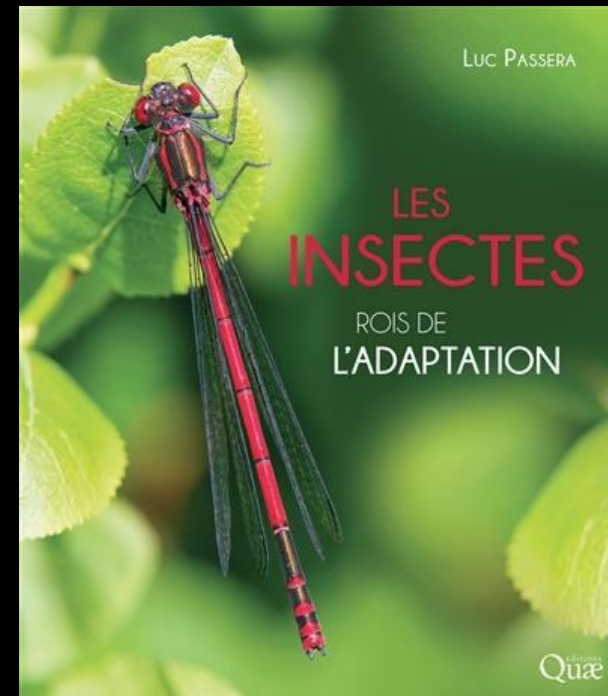
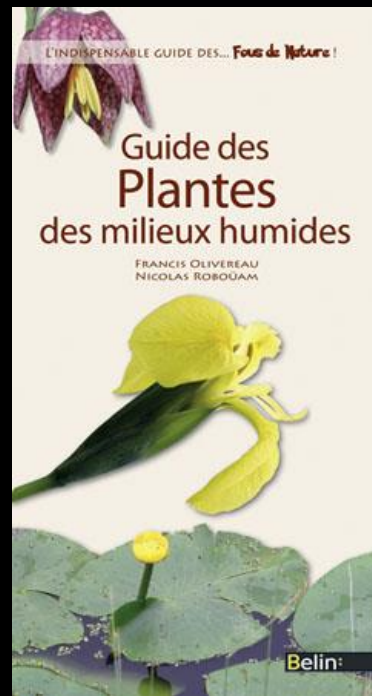
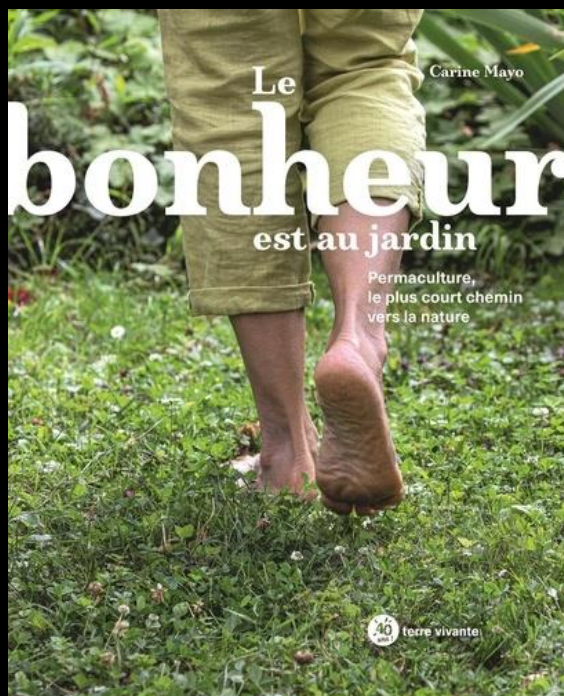
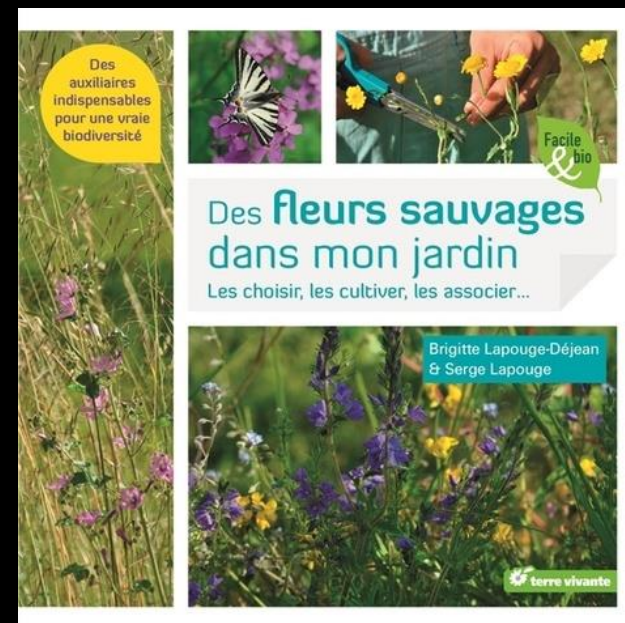
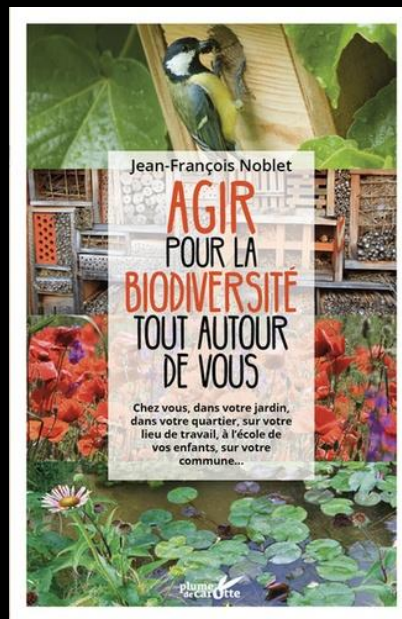
... mais aussi :



HAUTE AUVERGNE



Syndicat du bassin
Célé - Lot médian



Médiathèque

- ✓ **Accueil d'expositions :**
 - > **Ambroisie (CPIE), en cours**
 - > **Envisagées (médiathèque départementale)**
 - « *Abeilles nos amies de toujours* »
 - « *Développement durable* »
 - « *Les herbiers d'Emile Vast* »



HAUTE AUVERGNE



Syndicat du bassin
Célé - Lot médian

DOCUMENT DE SYNTHÈSE

- ✓ **En plus du rapport final, la diffusion d'un document de synthèse s'avère possible pour fin 2022/début 2023**
- ✓ **Un document A4 recto verso par exemple qui synthétisera les principales caractéristiques de la commune en terme de biodiversité**
- ✓ **Une impression de qualité et une distribution dans chaque foyer**
- ✓ **Conception par le CPIE (moyens dégagés sur le budget CPIE de l'ABC)**
- ✓ **Imprimeur à choisir, distribution par La Poste (moyens dégagés sur le budget communication de l'ABC)**



HAUTE AUVERGNE



Syndicat du bassin
Célé - Lot médian

POINT COMMUNICATION

Site de la commune puycapel.fr

BIENVENUE SUR LE SITE INTERNET DE PUYCAPEL LA MUNICIPALITÉ ▾ ACTUALITÉS LES ASSOCIATIONS ▾ LES BONNES ADRESSES ▾ OÙ DORMIR? ▾ UN PEU D'HISTOIRE ▾

ADRESSAGE DE LA COMMUNE DE PUYCAPEL

RECHERCHER

rechercher sur ce site...

ABC – Présentation du projet

Accueil / Evènements

EVÈNEMENTS À VENIR

JAN	ABC – Présentation du projet
15	17 h 00 min - 18 h 30 min
JAN	Concours de belote
21	20 h 30 min - 23 h 00 min
FÉV	Soirée dîner spectacle, cabaret
19	20 h 00 min - 9 h 00 min
FÉV	Camion d'outillage
28	15 h 30 min - 18 h 00 min

VOIR PLUS

LES DERNIÈRES ACTUALITÉS

date
15 janvier 2022

heure
17 h 00 min - 18 h 30 min

Le samedi 15 janvier à 17h00 à la salle des fêtes de Calvinet, une animation destinée à présenter l'Atlas de la Biodiversité de la commune de Puycapel est proposée. Le projet d'ABC sera présenté dans le contexte de la crise de biodiversité actuelle. Les différents volets du projet seront exposés. Un premier bilan sera dressé, notamment en ce qui concerne les prospections effectuées par le CPIE, Alter Eco et la LPO : de belles découvertes seront dévoilées !

ABC / rando collecte de champignons ABC / Conférence: connaître les serpents ABC / « les zones humides » exposé, découvertes et expériences

EXTENSION DE L'USINE INTERLAB – PARTICIPATION DU PUBLIC PAR VOIE ELECTRONIQUE



ATLAS DE LA BIODIVERSITÉ



Atlas de la Biodiversité Communale

ABONNEZ-VOUS À NOTRE NEWSLETTER

NOM



HAUTE AUVERGNE



Syndicat du bassin
Célé - Lot médian

POINT COMMUNICATION

Site de la commune puycapel.fr

The screenshot shows the website interface for Puycapel. At the top, a yellow navigation bar contains the following items: BIENVENUE SUR LE SITE INTERNET DE PUYCAPEL, LA MUNICIPALITÉ (with a dropdown arrow), ACTUALITÉS, LES ASSOCIATIONS (with a dropdown arrow), LES BONNES ADRESSES (with a dropdown arrow), OÙ DORMIR? (with a dropdown arrow), and UN PEU D'HISTOIRE (with a dropdown arrow). Below this, a secondary yellow bar contains ADRESSAGE DE LA COMMUNE DE PUYCAPEL. A search bar with the placeholder text "rechercher sur ce site..." is visible. On the left, a section titled "EVÈNEMENTS À VENIR" lists several events:

- JAN 15** ABC - Présentation du projet (17 h 00 min - 18 h 30 min)
- JAN 21** Concours de belote (20 h 30 min - 23 h 00 min)
- FÉV 19** Soirée dîner spectacle, cabaret (20 h 00 min - 9 h 00 min)
- FÉV 28** Camion d'outillage (15 h 30 min - 18 h 00 min)

A central dropdown menu is open under "LA MUNICIPALITÉ", listing various services and documents such as "Présentation du conseil municipal de Puycapel", "ATLAS DE LA BIODIVERSITE de Puycapel 2021 - 2023", "Services municipaux", "L'école de Puycapel", "Paielement en ligne TIPI", "Comptes Rendus des conseils Municipaux", "Bulletins municipaux", "Formalités administratives", "Cadastre", "Urbanisme", and "Revue de presse". On the right, a news section titled "EXTENSION DE L'USINE INTERLAB - PARTICIPATION DU PUBLIC PAR VOIE ELECTRONIQUE" features a photo of a building and the "ATLAS DE LA BIODIVERSITÉ" logo, which consists of the letters A, B, and C in green, brown, and blue respectively, with handprints integrated into the letters. Below the logo is the text "Atlas de la Biodiversité Communale".

ure
h 00 min - 18 h 30 min

des fêtes de Calvinet, une animation destinée à la commune de Puycapel est proposée. Le projet de la crise de biodiversité actuelle. Les différents premier bilan sera dressé, notamment en ce qui concerne les prospections effectuées par le CPIE, Alter Eco et la LPO : de belles découvertes seront dévoilées !



POINT COMMUNICATION

Affiches



ABC
Atlas de la Biodiversité Communale
Puycapel

2ème challenge photo

Attention ma beauté est éphémère, pense à me photographier avant que je disparaisse...

Du 28 juin au 11 juillet le challenge photo porte sur les fleurs sauvages !

Transmettez vos photos par mail à : challengephoto@abc-puycapel.fr

Pour participer vos photos doivent avoir été prises sur la commune de PUYCAPEL pendant la durée du challenge

Observez les fleurs !

WWW.PUYCAPEL.FR



ABC
Atlas de la Biodiversité Communale
Puycapel

L'ATLAS DE LA BIODIVERSITE DE PUYCAPEL

Intervenants prévus :
Denis Hertz (CPIE), Joël BEC (Alter Eco), Sébastien Couderc

**Présentation des trois volets du projet
Résultats de la première année de prospections**

**Samedi 15 janvier 2022
17h00
Salle des fêtes
de CALVINET**

Entrée gratuite

**Pass sanitaire et masque obligatoires.
Strict respect des gestes barrières.**



WANTED

ABC PARTICIPEZ A L'INVENTAIRE DES GITES DE CHAUVES-SOURIS SUR LA COMMUNE DE PUYCAPEL

Vous avez des chauves-souris dans vos greniers, caves, annexes... vous voulez connaître leur nom, leurs mœurs : participez à l'enquête sur ces mammifères volants et bénéficiez de la visite d'un spécialiste...

Quelles informations transmettre ?

- Comment se tient la chauve-souris que je peux observer ?
 - Suspendue
 - Cachée dans une fissure
 - Accrochée sur une paroi
- La chauve-souris est elle seule ?
 - Seule
 - Avec d'autres individus (<10)
 - En colonie (>10)

Compléter le formulaire en ligne : <https://atlas.puycapel.fr/atlasbiodiversite/>

ou noter toutes les informations sur papier libre, à déposer dans la boîte aux lettres de la mairie.

ou contacter directement Joël BEC (Alter Eco) : 0622323595



POINT COMMUNICATION





LES CHAMPIGNONS
*Collecte et identification
en vue de l'exposition
pour le Marché de la Châtaigne*

avec **Juliette LABRUNIE, Damien RAMIS**
et **Gisèle BONNET** de l'Association
mycologique de Toulouse



Samedi 23 octobre - 9h00
**Rendez-vous
devant l'école de MOURJOU**
Activité gratuite

*Rando-collecte dans les bois de Jalenques
en direction du Célé. Cette collecte per-
mettra d'alimenter l'expo du marché de
la Châtaigne de Mourjou le dimanche 24
octobre. Au retour : tri des familles, des
genres et des espèces de Champignons.
Questions-Réponses seront abordées lors
de la rando et au retour : rôle des cham-
pignons, comestibilité, confusions pos-
sibles...*



pour accéder
à l'évènement

Flyers



*Les programmes détaillés seront disponibles
environ deux semaines avant chaque animation
(flyers et affiches dans les lieux habituels).*

Samedi 11 septembre 2021 - 17h - Salle des fêtes de Galvinet

CONNAITRE LES SERPENTS

Conférence de Jean-Paul FAVRE



Septembre 2021

LES INSECTES POLLINISATEURS

Mehdi ISSERTES, CPE de Haute Auvergne



Septembre / Octobre 2021

ZONES HUMIDES - ESPECES AQUATIQUES

Pierre-François PREVITALI,
technicien des zones humides et des espèces patrimoniales,
Syndicat Mixte Célé - Lot Médian



Samedi 23 octobre 2021

LES CHAMPIGNONS

Collecte, identifications, échanges
Juliette LABRUNIE et l'association mycologique de Toulouse



Dimanche 24 octobre 2021

L'AMBROSIE

Dans le cadre du Marché de la Châtaigne à Mourjou.
Mehdi ISSERTES, CPE de Haute Auvergne



Novembre / Décembre

L'ABC DE PUYCAPEL

Projet, méthodologie et premier bilan
CPE de Haute Auvergne



Janvier / Février 2022

LES LICHENS : UNE ETONNANTE BIODIVERSITE

Exposé et sortie
Pierre-François PREVITALI



Printemps 2022

LES FOUGERES

Exposé et sortie
Sébastien COCHERC, Professeur de Sciences de la Vie et de la Terre



Printemps 2022

LES ORCHIDEES

Conférence de Jean-Paul FAVRE



Printemps 2022

LES OISEAUX

LPO (Ligue de Protection des Oiseaux)



Printemps 2022

LES AMPHIBIENS

Evea MAUTRET, CPE de Haute Auvergne



Printemps 2022

LES PLANTES SAUVAGES DES RUES ET DES JARDINS

Denis HERTZ, CPE de Haute Auvergne



Juillet 2022

LES CHAUVES-SOURIS

Joël BÉC, Alter Eco.



Août 2022

LES STRATEGIES SEXUELLES CHEZ LES PLANTES

Conférence de Jean-Paul FAVRE.



Plus d'information sur : puycapel.fr














POINT COMMUNICATION

Presse

PUYCAPEL

Les serpents, éléments de la biodiversité

« C'est une passion depuis toujours. » Jean-Paul Favre est un naturaliste reconnu dans le Cantal. C'est donc vers lui que l'on s'est tourné quand il a fallu capturer la couleuvre tombée dans les souterrains de la Maison de la châtaigne. Elle bloquait l'accès du chantier de sécurisation car tous craignaient d'être attaqué, piqué... Il n'y a pourtant aucune couleuvre venimeuse en France.

« Les serpents ne sont pas sourds »

Seules les vipères mordent et peuvent injecter du venin. Et elles sont rarement agressives. Il n'y a pas eu de mort en France depuis plusieurs années et



CONFÉRENCE. Jean-Paul Favre a captivé son auditoire.

les quelque 200 à 300 morsures déclarées chaque année représentent une part infime de l'ensemble des accidents domestiques.

La conférence que Jean-Paul Favre a donnée à la salle des fêtes de **Calvinet** a rassemblé un public plu-

tôt nombreux et de tous les âges. La belle rangée de bocaux contenant sa collection personnelle a permis de distinguer de près et sans danger différentes variétés de serpents.

On aura ainsi appris que, contrairement à une idée

bien répandue, les serpents ne sont pas sourds même s'ils sont dépourvus d'oreilles externes. Ils sont aussi très sensibles aux vibrations. C'est donc bien en faisant du bruit ou en secouant les broussailles qu'on les fera fuir.

Environnement

Une meilleure connaissance de ces animaux devrait contribuer à leur survie car leur nombre est en baisse constante. Ils sont pourtant un élément important de la biodiversité. Depuis janvier 2021, tous les serpents sont des espèces protégées.

Le risque couru en cas de maltraitance est de 3 ans de prison et 150.000 € d'amende. ■



HAUTE AUVERGNE



Syndicat du bassin
Célé - Lot médian

POINT COMMUNICATION

Feuille de châtaignier Puycapel N°88 novembre-décembre 2022

té de communes de la Châtaigneraie cantalienne, de nombreux maires ou adjoints des communes de la Communauté de communes, et de la population. Certaines des entreprises qui ont participé à ces réalisations étaient également présentes.
Retrouvez d'autres photos sur le site internet de la commune.



Rencontre avec Jean Castex: L'association des maires et des présidents d'intercommunalités du Cantal tenait son assemblée générale ce 30 octobre à Mauriac. En fin de matinée, elle a accueilli le Premier Ministre Jean Castex et le ministre de l'agriculture et de l'alimentation Julien Denormandie.

A l'issue, François DANEMANS s'est entretenu avec le Premier Ministre - dont il convient de rappeler qu'il a été maire, conseiller départemental et Président de communauté de communes dans le département des Pyrénées orientales - de la commune de Puycapel, sujet d'intérêt pour lui, puisqu'aucune commune nouvelle n'existe dans son département.



Pot de départ:

Le pot de départ en l'honneur de Raymond DELCAMP, Marie-Andrée MARRE et André ROBERT, prévu depuis longtemps, mais remis en raison de la crise sanitaire, aura lieu **à samedi 27 novembre 2022 à 11h00 à la salle des fêtes de Mourjou.**
L'ensemble de la population est convié à participer.

Atlas de la biodiversité

Inventaires

Un important travail de terrain a été réalisé par le CPIE, la LPO et Alter Eco. Toutes les mailles définies sur la commune ont été parcourues par le CPIE afin d'inventorier les milieux et les espèces qui les occupent. Les données brutes recueillies sont en cours de traitement, le travail de cartographie est également en cours. Un premier bilan sera dressé en novembre/décembre lors d'une animation tout public et d'une réunion du comité de pilotage. D'ores-et-déjà deux belles découvertes sont à signaler concernant les chauves-souris :

une colonie de Petit Rhinolophe est installée dans le clocher et les combles de l'église de Calvinet (ces animaux sont désormais devenus très rares dans ce type de bâtiment) et deux colonies de la rare Barbastelle ont également pu être découvertes, au Mas de Mourjou et à Berbezou.

Sciences participatives

Le livret d'observation peut être utilisé jusqu'à la fin de l'été 2022. Mais déjà toutes les observations réalisées peuvent être transmises via le formulaire en ligne accessible sur le site de la commune, ou consignées dans le tableau en fin de livret, à transmettre en mairie.

Des avis de recherche « WANTED » continuant d'être lancés (affichage et site).

Les challenges photos sont désormais terminés. Merci aux participants et bravo aux lauréats ! Toutes les images, primées ou non, sont disponibles sur le fil d'actualité du site de la commune. Les images lauréates seront valorisées dans le rendu final de l'ABC.

Animations

De nombreuses animations grand public sont prévues en 2022/2023. Le planning est joint à cette Feuille de Châtaignier.

La conférence de Jean-Paul Favre sur les serpents a permis de mieux connaître ces animaux : leur diversité, leurs modes de vie, mais aussi de rappeler que toutes les espèces de serpents bénéficient désormais d'un statut de protection lié à leur raréfaction qui interdit de leur porter atteinte.

Mehdi Issertes a fait découvrir la très grande diversité des pollinisateurs, des insectes pollinisateurs en particulier, avec des captures près de la salle des fêtes de Mourjou qui ont permis l'observation à la loupe des espèces rencontrées.

Pierre-François Previtali a présenté les zones humides, la diversité des espèces qui les occupent, leurs intérêts pour l'Homme, quelques éléments de gestion et les règles de protection qui les régissent, ces milieux s'étant raréfiés et fragilisés. Une sortie dans une zone humide proche de la salle des fêtes de Calvinet a permis d'observer la biodiversité spécifique qui l'occupe : plantes, insectes, araignées etc.

Prolongement de l'ABC

La réflexion sur la création d'un sentier de découverte reste en cours.

Les trois enseignants des écoles de Calvinet et Mourjou ont lancé le projet de labélisation des abords de l'étang en « Aire Terrestre Educative ». De nombreuses interventions du CPIE sont prévues afin de découvrir la biodiversité de ce site, avec des approches qui ne seront pas seulement scientifiques. Des propositions devraient émaner de ce travail, en termes de réhabilitation, d'aménagement et de valorisation de la zone humide dégradée et de ses abords, en tête d'étang.



HAUTE AUVERGNE



Syndicat du bassin
Célé - Lot médian

POINT COMMUNICATION

Bulletin municipal

PUYCAPEL
Calvinet & Mourjou
BULLETIN MUNICIPAL - Juillet 2021

Atlas de la biodiversité
Restauration de l'église Saint-Martin
Internet très haut débit
Adressage
Jeux à l'école
Terrain multionions

Toutes les infos sont sur
www.puycapel.fr

ATLAS DE LA BIODIVERSITE



Un projet sur plusieurs années

L'Atlas de la Biodiversité de PUYCAPEL suit trois axes :

- Recenser la biodiversité sur le territoire communal. Cela passe par un inventaire, un diagnostic des milieux et des espèces, réalisé par trois organismes ayant valeur de bureau d'étude : CPIE de Haute Auvergne, Alter Eco et la LPO, appuyés par nos naturalistes locaux et le Syndicat Mixte Célé Lot Médian. Les prospections s'étaleront sur 2021 et 2022. Cela aboutira notamment à un rapport final et à l'élaboration d'un plan d'action en faveur de la biodiversité pour notre commune. Les données acquises seront mises à la disposition des laboratoires de recherche.

Ces prospections seront réalisées par différentes personnes (CPIE, Alter Eco et LPO) qui, pour cela, se rendront sur l'ensemble de la commune (parfois de nuit). Ils seront donc amenés à aller sur des parcelles privées, merci de leur réserver un bon accueil !

- Sensibiliser et mobiliser les différents publics : grand public, élus, agents techniques, scolaires, associations... avec un programme de sciences participatives. Chacun pourra au travers d'un livret d'observation qui sera diffusé dans chaque foyer courant mai et d'un formulaire en ligne faire part de ses observations près de chez soi

ou ailleurs dans la commune. Des animations nombreuses et variées (plus d'une dizaine sont prévues) seront proposées aux différents publics... dès que la situation sanitaire le permettra. La médiathèque sera impliquée dans le projet.

- Valoriser l'ABC par des actions dans les années suivantes réfléchies dès maintenant. Plusieurs projets sont à l'étude, comme par exemple la création d'un sentier de découverte ou un projet autour de la biodiversité impliquant les écoles. Une réflexion est également en cours pour des projets intercommunaux entre les trois communes cantaliennes actuellement engagées dans un ABC (Puycapel / Ladinhac / Saint-Simon).

Ce projet d'un montant de 43 806 € bénéficie du soutien de l'Office Français de la Biodiversité et du Plan de Relance, avec une subvention de 34 244,80€ (80%).

De nombreuses animations prévues

- De nombreuses animations ouvertes à tous seront proposées au cours des années 2021-2022, selon un planning qui sera établi selon l'évolution de la situation sanitaire.
- Trois animations du CPIE sur l'Atlas et les données collectées, et sur des thèmes à définir.
- Une animation de la LPO sur le thème des oiseaux.
- Une animation d'Alter Eco sur les chauves-souris.
- Des animations sur des thèmes variés proposées par Pierre-Fran-

çois Prévitali (Syndicat Mixte Célé Lot Médian), Jean Dauge (SFO-A : Société Française d'Orchidophilie - Auvergne), Juliette Labrunie, Jean-Paul Favre, Sébastien Couderc. Parmi les thèmes envisagés : les champignons, les fougères, les cours d'eau et zones humides, les lichens, les orchidées, les serpents (biologie et répartition), les stratégies reproductives des plantes, les stratégies reproductives des animaux, les serpents (mythes, croyances et religion), ...

Un livret d'observation

Il a été distribué dans chaque boîte au lettre au mois de mai. Il a pour but de permettre à chacun de participer à l'inventaire de la biodiversité de notre commune. Chez soi, près de chez soi, en promenade, on peut identifier des espèces mentionnées dans le livret. La plupart sont très courantes, certaines sont invasives, d'autres sont sensibles, rares et protégées.

La liste des espèces a été établie par la commission « prospection » du comité de Pilotage (COPIEL). Les photographies ont été pour les trois quarts collectées dans un réseau de



HAUTE AUVERGNE



Syndicat du bassin
Célé - Lot médian

POINT COMMUNICATION

Bulletin municipal

photographes locaux (voir liste en quatrième de couverture du livret). La conception a été assurée par le groupe de prospection et le CPIE. La mise en page a été réalisée par Mehdi Issertes du CPIE.

Toutes les observations peuvent être consignées dans le tableau en fin de livret et transmises à la mairie. Elles peuvent également être saisies au fur et à mesure ou en nombre sur le site de la commune (formulaire en ligne).

Un livret a été distribué à chaque élève des écoles. D'autres, ainsi que des tableaux supplémentaires, sont disponibles dans les lieux ha-

bituels (mairies, agence postale, médiathèque, maison de la Châtaigne...), ne pas hésiter à s'en procurer pour les locations saisonnières par exemple.

Une formation des agents techniques (cantonniers)

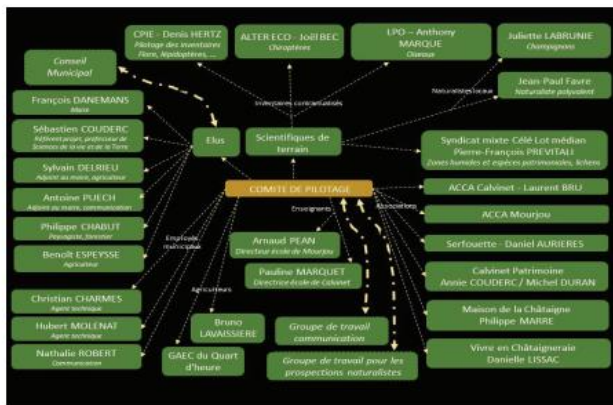
En mai-juin, les cantonniers et les élus volontaires bénéficient d'une animation/formation par le CPIE assurée par Denis HERTZ sur deux thèmes :

- Les espèces invasives, néfastes pour l'équilibre des écosystèmes : savoir les identifier et lutter contre elles.

- Une gestion raisonnée des « espaces verts » compatible avec la préservation de la biodiversité.

Un sentier de découverte ?

Courant juin, les membres du COPIE volontaires, dont les représentants associatifs, lanceront un « laboratoire d'idées » dans le but de créer un sentier de découverte à cheval sur les deux ex-communes de Mourjou et Calvinet.



Les deux commissions de travail constituées au début de l'ABC :

groupe « communication » : Daniel Aunères, Sébastien Couderc, Denis Hertz, Antoine Puech, Nathalie Robert

groupe « prospections » : Joël Bec, Sébastien Couderc, Jean-Paul Favre, Denis Hertz, Juliette Labrunie, Bruno Lavassière, Anthony Marque, Arnaud Péan, Pierre-François Prévitali.

	2021												2022											
	J	F	M	A	M	J	J	A	S	O	N	D	J	F	M	A	M	J	J	A	S	O	N	D
Première réunion du comité de pilotage																								
Livret d'observation (concepts et illustrations)																								
Livret d'observation (illustrations)																								
Bénéficiaire CPIE (jeunes, élus, habitants...)																								
Invitations ABC (COPIE, associations...)																								
Invitations LPO (associations...)																								
Animation CPIE élus et agents techniques																								
Animation grand public CPIE n°1																								
Bénéficiaire des espaces verts (élus, associations...)																								
Animation grand public CPIE n°2																								
Face de la biodiversité																								
Deuxième réunion du comité de pilotage																								
Face de la nature																								
Animation scolaire CPIE n°1																								
Animation scolaire CPIE n°2																								
Complément à l'animation CPIE																								
Animation grand public LPO																								
Animation grand public pour les écoles																								
Bénéficiaire des espaces verts																								
Face de la biodiversité																								
Troisième réunion du comité de pilotage																								
Territoire des espaces verts																								
Face de la biodiversité																								
Animation grand public CPIE n°3																								

PORTRAITS

Nouveau professionnel à la maison de santé et partenariat avec l'école



La maison de santé accueille depuis début janvier un nouveau professionnel avec **Julie Hallemans**,

diététicienne. Agée de 36 ans, originaire de ASSE en Belgique, elle a d'abord été représentante pour des produits de diététique à l'issue de son diplôme, avant de devenir professeur de nutrition et biologie dans un collège tout en ouvrant son cabinet de diététicienne. En 2015, désireux d'acheter une maison de campagne pour se ressourcer, ils tombent par hasard dans le Cantal et font l'acquisition de 2 gîtes sur un coup de cœur. Pendant 4 ans,

ils y passent toutes leurs vacances avec leur petit garçon. Tombés amoureux de la région et après une opportunité de reprise d'activité immobilière pour son conjoint en France, ils décident de quitter la Belgique et achètent un bien sur Mourjou.

Ce qui lui plaît dans son métier c'est d'essayer à ce que les gens se sentent mieux aussi bien dans leurs têtes que dans leurs corps. Elle est convaincue qu'une alimentation saine et variée est la clé pour une vie sereine et heureuse. Elle veut montrer qu'une alimentation équilibrée peut être savoureuse et plaisante.

Souhaitant profiter de ces compétences au sein de la commune, un partenariat est signé entre Julie Hallemans et la commune pour accompagner les deux cantinières, Cathy Aymar et Brigitte Nugou, à l'élaboration des menus. Elles ont pu échanger ensemble sur les menus et ingrédients qu'elles avaient l'habitude de travailler. Julie a en-

suite attribué aux entrées, plats et desserts, un code couleur selon la qualité nutritionnelle et les cantinières ont ensuite essayé d'établir leurs menus en fonction de ces codes. L'objectif étant de continuer à faire manger aux enfants de tout âge de leur proposer de nouvelles saveurs. Toutes les 6 semaines un bilan est fait afin de voir ce qui fonctionne et ce à quoi les enfants ont été réceptifs. Rappelons que nos écoles ont encore la chance d'avoir deux cantinières qui cuisinent en faisant appel au maximum aux produits locaux.



salade composée, magret et noix, lasagnes

RAPPEL : Les objectifs de l'ABC

- ✓ Améliorer la connaissance de la biodiversité sur le territoire communal : **inventaire/diagnostic** des milieux et des espèces (faune, flore)
 - > *Richesses, sensibilités, menaces, enjeux...*
- ✓ Sensibiliser et mobiliser les différents publics pour **une bonne prise en compte des enjeux** : grand public, élus, agents techniques, scolaires, associations, professionnels...
 - > *Programme de sciences participatives*
- ✓ **Valoriser** l'Atlas par des actions dans les années suivantes



HAUTE AUVERGNE



Syndicat du bassin
Célé - Lot médian

L'aire terrestre éducative (ATE)

> Projet : obtention du label « Aire Terrestre Educative » pour les abords de l'étang de l'estanquiol



HAUTE AUVERGNE



Syndicat du bassin
Célé - Lot médian

L'aire terrestre éducative (ATE)

Principe :

- > la zone à labéliser puis labélisée est une zone utilisée pour l'étude de la biodiversité et de l'environnement en général
- > un binôme écoles / structure agréée est constituée (pas le choix : CPIE)(réfèrent : François Marquet, enseignant détaché)
- > des activités régulières se font sur le site avec le CPIE (une dizaine prévue, une avec toute l'école, puis trois pour chaque classe



HAUTE AUVERGNE



Syndicat du bassin
Célé - Lot médian



L'aire terrestre éducative (ATE)

Principe :

- > un conseil élève/enseignants/CPIE au sein de l'école est créé pour échanger sur ce qui pourrait être modifié, amélioré, valorisé dans la zone, des échanges avec la commune doivent se mettre en place
- > le travail de la première année permet la labélisation de la zone qui est ensuite un outil pédagogique



HAUTE AUVERGNE



Syndicat du bassin
Célé - Lot médian



L'aire terrestre éducative (ATE)

- ➊ Après échanges par courriel, une rencontre en juillet 2021 (A. Pean, E. Rossi, L. Montpeyssin, S. Couderc)
- ➋ Formalisation du projet par l'équipe enseignante fin août/début septembre (demande de labellisation ATE et demande de financement ADAGE)
- ➌ Lancement du projet en octobre 2021
- ➍ Achat par la commune pour les écoles d'un piège photo
- ➎ Aspect financiers discutés entre M. Louvradoux et S. Couderc



HAUTE AUVERGNE



Syndicat du bassin
Célé - Lot médian

L'aire terrestre éducative (ATE)

Budget

Détail de la prestation	Tarif unitaire (€)	Nombre	Total (€)
Dans le cadre du Projet d'Aire Terrestre Educative éducative autour de l'étang de l'Estanquiol à Calvinet, réalisation de 10 animations pédagogiques sur l'année scolaire 2021-2022 auprès des 3 classes des écoles de Mourjou et Calvinet.			
> Séance 1: séance commune aux 3 classes pour la découverte du site	173,00 €	1	173,00 €
> Séance 2: 3 interventions (1 pour chaque classe)	173,00 €	3	519,00 €
> Séance 3: 3 interventions (1 pour chaque classe)	173,00 €	3	519,00 €
> Séance 4: 3 interventions (1 pour chaque classe)	173,00 €	3	519,00 €
> Frais de déplacement (Aller-retour= 68 km, déduction d'un forfait 50 km soit 18 km)	0,55€/Km	108	59,40 €
> Préparation pédagogique spécifique liée au projet d'ATE	450€/j	1,5	675,00 €
		TOTAL	2 464,40 €
		Montant pris en charge par l'ABC	1 920,00 €
		Subvention ADAGE obtenue	500,00 €
		Reste à financer	44,40 €
		Devis et facturation commune	1 964,40 €
		Devis et facturation collège Maurs (payeur - ADAGE)	500,00 €



HAUTE AUVERGNE



Syndicat du bassin
Célé - Lot médian

Le sentier de découverte

- ✓ Deux réunions
- ✓ Un itinéraire possible choisi
- ✓ Des types de supports choisis
- ✓ Une méthodologie établie pour les contenus
- ✓ Une estimation financière partiellement réalisée



HAUTE AUVERGNE



Syndicat du bassin
Célé - Lot médian

Le sentier de découverte

✓ Deux réunions

ABC PUYCAPEL – Comité de pilotage - Réunion pour le projet de création d'un sentier – 1^{er} juillet 2021

Participants

Présents : Philippe Chabut, Sébastien Couderc, Sylvain Delrieu, Antoine Puech, Bruno Lavaissière, Hubert Molenat, Christian Charmes, Denis Hertz, Daniel Aurières, Annie Couderc.

Excusés : François Danemans, David Aymar, Nathalie Robert, Anthony Marque, Juliette Labrunie, Jean-Paul Favre, Arnaud Péan, Laurent Bru, Michel Duran, Danielle Lissac

ABC PUYCAPEL – Comité de pilotage - Réunion pour le projet de création d'un sentier – 4 novembre 2021

Participants

Présents : Daniel Aurières, Jean-Paul Favre, Annie Couderc, Sébastien Couderc

Excusés : François Danemans, Juliette Labrunie, Laurent Bru, Danielle Lissac, Bruno Lavaissière



HAUTE AUVERGNE



Syndicat du bassin
Célé - Lot médian

Le sentier de découverte

- ✓ Un itinéraire possible choisi



HAUTE AUVERGNE

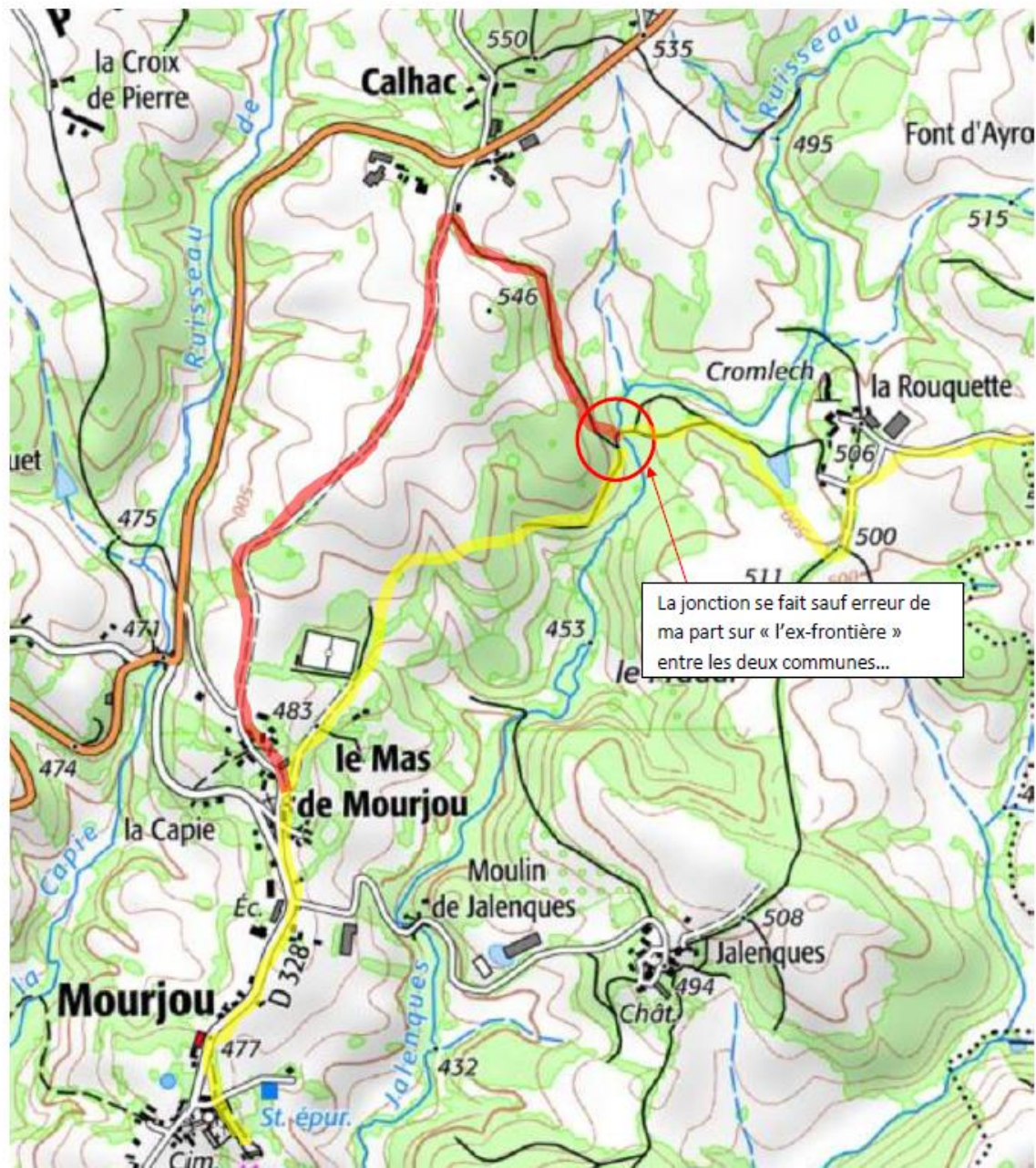


Syndicat du bassin
Célé - Lot médian

Boucle Mourjou (4 Km) :

En jaune, le sentier découverte / d'interprétation (Mourjou - Calvinet : 5 Km en tout).

En rouge, les segments permettant de réaliser des boucles.

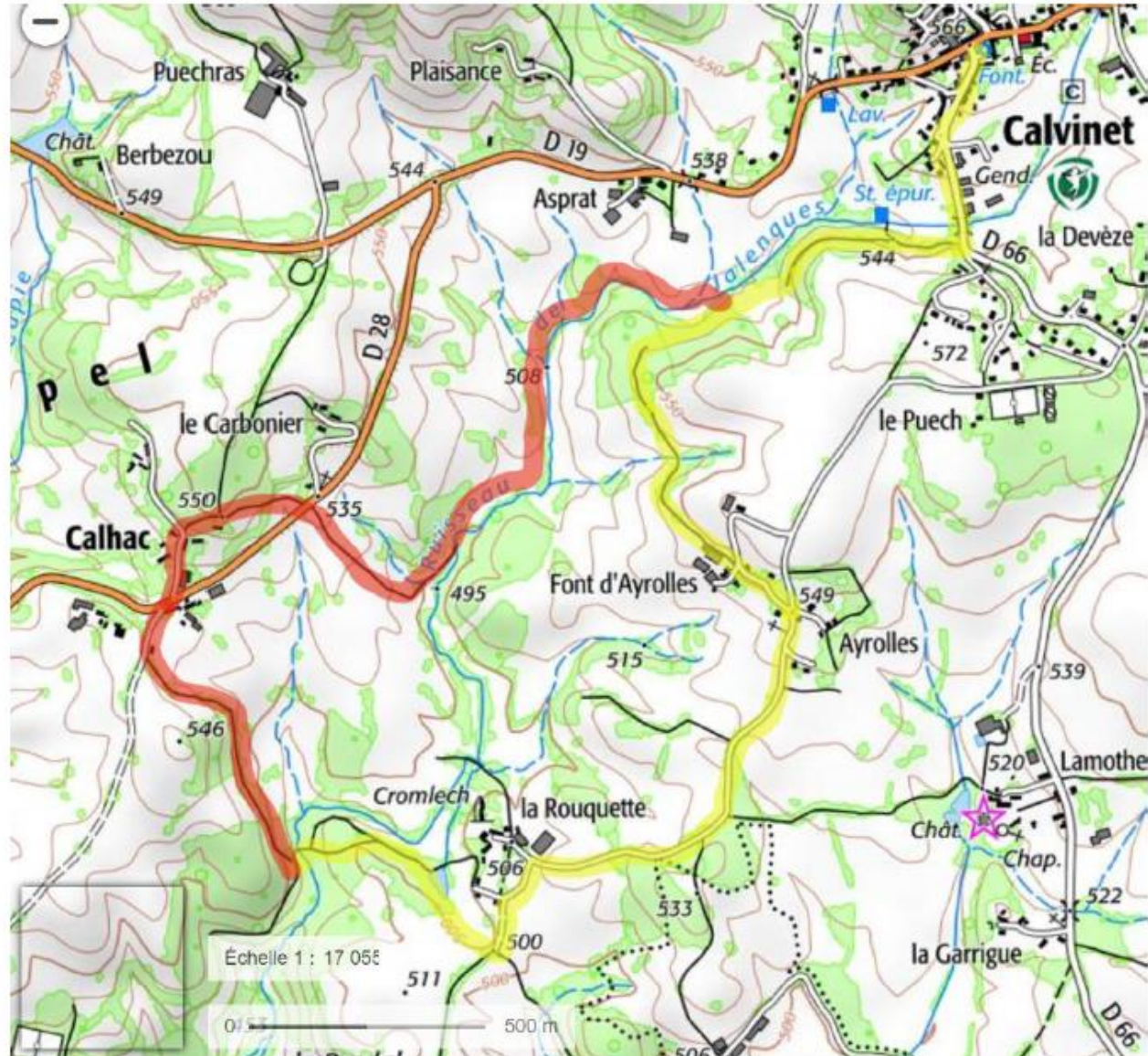


Boucle Calvinet (6 Km) :

En jaune, le sentier découverte / d'interprétation (Mourjou - Calvinet : 5 Km).

En rouge, les segments permettant de réaliser des boucles.

> La deuxième proposition, retenue lors de la réunion du 4 novembre, permettant d'éviter une partie du chemin goudronné :



Le sentier de découverte

- ✓ Des types de supports choisis



HAUTE AUVERGNE



Syndicat du bassin
Célé - Lot médian

- ✓ Deux bornes interactives, une à chaque extrémité du sentier de découverte (place de Calvinet : voir l'intégration possible dans le futur aménagement) et bourg de Mourjou.

Exemples :



- ✓ Des panneaux qui se répartissent tout au long du sentier, avec une homogénéité de matériaux, mais mélange des modes de présentations classiques (panneaux verticaux ou pupitres) et plus ludiques (cubes, ...).

Exemples :



- ✓ Des QR codes, sur des panneaux spécifiques (cf exemple ci-dessous) ou intégrés aux autres panneaux, pour appeler des animations, des sons, des vidéos,...



Le sentier de découverte

- ✓ Une méthodologie établie pour les contenus



HAUTE AUVERGNE



Syndicat du bassin
Célé - Lot médian

Des interactions du CPIE avec différents membres du COPIL sont souhaitées et à prévoir afin que le sentier de découverte soit le plus riche possible, en faisant à chaque fois le lien entre les thèmes (patrimoine, chasse, agriculture, etc) et la biodiversité :

- ✓ CPIE / Calvinet Patrimoine : Annie Couderc / Michel Duran (quelques points d'intérêt pressentis : la place du village de Calvinet, Ayrolles, La Rouquette, Calhac, Mas de Mourjou, place du village de Mourjou, Maison de la châtaigne)
- ✓ CPIE / ACCA : Laurent Bru (quelle présentation de la chasse ? où ?)
- ✓ CPIE / naturalistes : Jean-Paul Favre, Pierre-François Previtali, Juliette Labrunie, Joël BEC (Alter Eco), Arnaud Péan et Anthony Marque (LPO), Denis Hertz (CPIE) (quelques points d'intérêt : bois, prairies au travers des talus zones refuges, zones humides, ruisseau, ... avec les cortèges d'espèces associées)
- ✓ CPIE / agriculteurs : Bruno Lavaissière, GAEC du quart d'heure, Benoît Espeysse (quelques pistes : rien n'est naturel dans le paysage qui n'est qu'un grand jardin où tout est façonné par l'agriculture depuis 5000 ans, lecture de paysage, prairies naturelles et artificielles, etc).
- ✓ CPIE / serfouette : Daniel Aurières (haie pédagogique)
- ✓ CPIE / Vivre en Châtaigneraie (+ commune + Didier Cantarel ?) : Danielle Lissac (ouverture des segments manquants de la boucle partant de Calvinet, balisage)
- ✓ CPIE / Maison de la Châtaigne : Philippe Marre (connexion du sentier avec la Maison de la Châtaigne et le sentier des Trésors du Haut-Célé)

Le sentier de découverte

- ✓ Une estimation financière partiellement réalisée
 - > coût de la conception estimé (CPIE)
 - > manque le coût des illustrations
 - > manque le coût de la construction, de l'installation des bornes et panneaux



HAUTE AUVERGNE



Syndicat du bassin
Célé - Lot médian



HAUTE AUVERGNE

Artisans du changement environnemental

Date : 24/11/2020

Mairie de Puycapel

Calvinet

N° SIRET : 77907965600012

Rue de la Châtaigneraie

Code APE : 9499Z

15340 PUYCAPEL

DEVIS

OBJET : Conception d'un sentier d'interprétation sur la commune de Puycapel et coordination de la réalisation

Détail de la prestation	Tarif unitaire HT (€/j)	Nombre de jours	Total (€)
Proposition de points d'interprétation du patrimoine naturel local, proposition de supports de médiation, production de textes et coordination de la réalisation des supports avec les entreprises partenaires du projet (illustration, fabrication des médias). Les aspects paysagers, géologiques, écologiques, faunistiques et floristiques seront ciblés dans ce travail d'interprétation.			
Repérages sur le sentier préalablement choisi, connaissance du patrimoine local, recherche et collecte d'informations, rencontres des acteurs locaux et personnes ressources	500 €	5	2 500 €
Synthèse des données récoltées, hiérarchisation des thèmes à traiter et première proposition à la mairie de stations et orientation de thème par station d'interprétation	500 €	2	1 000 €
Réunion de concertation avec la commune (n°1) Préparation, animation, compte-rendu	500 €	1	500 €
Rédaction des éléments de fond, textes (pour 10 points d'interprétation)	500 €	10	5 000 €
Travail avec l'illustrateur.rice* pour élaboration des illustrations, recherche de photos, schémas,...	500 €	2	1 000 €
Travail sur le choix des supports (bornes, panneaux, ...) et coordination avec l'entreprise retenue pour la réalisation des médias*	500 €	2	1 000 €
Réunion de concertation avec la commune (n°2) Préparation, animation, compte-rendu	500 €	1	500 €
Reprise du fond et de la forme des supports proposés	500 €	2	1 000 €
Réunion d'information et de concertation avec les propriétaires des terrains concernés par le sentier Préparation et animation	500 €	1	500 €

CENTRE PERMANENT D'INITIATIVES POUR L'ENVIRONNEMENT DE HAUTE AUVERGNE
Association Maison des Volcans - Château St-Etienne 15000 AURILLAC

Réunion de validation avec la commune (n°3) Préparation, animation, compte-rendu	500 €	1	500 €
Coordination et suivi de la réalisation des médias* avec les entrees partenaires et la commune	500 €	2	1 000 €
Total HT	14 500 €		
TVA	2 900 €		
TOTAL GENERAL TTC	17 400 €		

* le travail d'illustration, mise en page et fabrication des médias ne sont pas compris dans ce devis.

Certifiée sincère et véritable

C.P.I.E. DE HAUTE AUVERGNE
Maison des Volcans - Château Saint-Etienne
15000 AURILLAC - Tél. 04 71 48 48 09

Signature du client
(précédée de la mention « Bon pour accord »)

CENTRE PERMANENT D'INITIATIVES POUR L'ENVIRONNEMENT DE HAUTE AUVERGNE
Association Maison des Volcans - Château St-Etienne 15000 AURILLAC

POINT FINANCIER

Devis actualisé CPIE

Devis LPO

Devis Alter Eco

ATE financée

Sentier de découverte : à financer



HAUTE AUVERGNE



Syndicat du bassin
Célé - Lot médian

Plan de financement

Plan de financement à renseigner : Dans le cas d'un consortium chaque bénéficiaire doit compléter ce tableau et une synthèse globale doit être produite.

Nature des dépenses	Montant HT (€)	Montant TTC (€) ¹	Nature des produits	Montant HT (€)	Montant TTC (€)	Taux (%)	Financement acquis (oui/non/en cours)
Dépenses directes liées au projet			Recettes				
Charges de personnels ²		0,00	Subventions ³ :				
<i>Dont personnels permanents</i>			<i>dont Office français de la biodiversité</i>	28 480 €	34 244,80 €	80%	en cours
<i>Dont personnels non permanents</i>			<i>dont ...</i>				
Sous-traitance (prestataires)		0,00					
CPIE	26 880 €	32 256 €					
Intervenant oiseaux	3 500 €	4 200 €					
Intervenant chauve-souris	3 500 €	4 200 €	Autres produits :				
Missions/déplacements		0,00	<i>dont vente diverses</i>				
<i>dont...</i>			<i>dont produits financiers</i>				
			<i>dont produits exceptionnels</i>				
Communication		0,00	<i>dont cotisations</i>				
Conception et impression de livrets d'observation et d'affiches.	1720 €	2150 €	<i>dont mécénat et dons</i>				
Autres		0,00	<i>dont...</i>				
			Autofinancement :				
Dépenses d'investissement (le cas échéant)		0,00	<i>dont temps de personnel valorisé (le cas échéant)</i>				
			<i>dont fonds propres</i>	7 120 €	8561,20 €	20%	acquis
			<i>dont...</i>				
Dépenses indirectes affectées au projet							
Frais de gestion ⁴		0,00					
<i>dont...</i>							
TOTAL	35600 €	42 806 €	TOTAL	35 600 €	42 806 €		

Coût complet prévisionnel du projet : montant en euro de l'ensemble des dépenses liées au projet. Il doit être conforme à la fiche financière.

Aide demandée à l'OFB : montant en euro de la subvention demandée à l'OFB et %. Il doit être conforme à la fiche financière.

Animation et coordination de la réalisation d'un Atlas de la Biodiversité Communale

Commune de Puy Capel

Etat d'avancement - Fin Année 2021



	Phase de travail	Précisions sur les actions	CPIE Haute Auvergne		Réalisé en 2021	Prévu en 2022	Coût total par phase HT (€)
			Nb Jours	Coût (480 € HT/j)			
AXE 1 – Diagnostic et Gouvernance	1- Lancement de la démarche	Mise en place d'un comité de pilotage (COFIL) et réunion COFIL n°1	1	480	1		720
		Communication – séance de lancement publique (Janvier 2022)	0.5	240		0.5	
	2- Travail préparatoire	Compilation de données bibliographiques et réglementaires sur la commune	3	1440	2	1	2 160
		Analyse des données et choix des groupes à inventorier	1	480	0.5	0.5	
		Définition du plan de prospection (année 1)	0.5	240	0.5		
	3- Diagnostic	Réalisation des inventaires grands habitats en année 1 et un groupe faunistique à définir en année 2	16.5	7920	12	4.5	11 760
		Présentation des premiers résultats en COFIL n°2 (Janvier 2022)	1	480	0.5	0.5	
		Compilation et standardisation de toutes les données récoltées	2	960		2	
		Identification et hiérarchisation des zones à enjeux et principales continuités écologiques (année 2)	3	1440		3	
		Elaboration d'un plan d'actions Biodiversité pour la commune, (année 2)	2	960		2	
	4- Restitution des résultats	Synthèses sur les habitats, espèces et continuités écologiques - Rédaction du rendu en année 2	4	1920		4	5 280
		Cartographie sous SIG en année 2	5	2400		5	
		COFIL n°3 de validation des résultats, en année 2	1	480		1	
Synthèse pour l'élaboration d'un document de communication à destination des habitants		1	480		1		
Axe 2- Sensibilisation et animations participatives	5-Sciences participatives	Définition du programme sur l'ensemble de la commune nouvelle	1	480	0.5	0.5	6 960
		Mise en place des outils et lancement des démarches participatives (année 1)	4	1920	4		
		Animations et démarches participatives pour publics scolaires - Projet d'Aire Terrestre Educative	4	1920	0.5	3.5	
		Animations et démarches participatives pour grand public (2 animations année 2)	2	960		2	
		Animations et démarches participatives pour élus et techniciens (1 animation prévue en année 1 mais 2 réalisées)	1.5	720	1.5		
		Recueil de données, valorisation des données en fin d'année 1 et 2	2	960	0.5	1.5	
TOTAL			56	26 880	23.5	32.5	26 880 €
TVA (€)					11 280	15 600	5 376 €
TOTAL TTC (€)							32 256 €



Alter Eco

www.altereco-erv.com

La Cornélie 15600 Rouziers

Tel: 06 22 32 35 95

Courriel: jbec@altereco-erv.com

DEVIS

Atlas de Biodiversité Communale de Puycapel (15) - Prestation pour inventaire des chauves-souris -

A l'attention de:

M. Danemans, Maire

Commune de Puycapel

Mairie de Calvignet, place Jean de Bonnefon

15340 Puycapel

Budget principal sur l'année 2021 -compléments
(animation restitution) sur l'année 2022

Coût journée	Alter Eco hors site		Alter Eco sur site		Total Tps travail	Coût journée moyen	Coût global								
	Alter Eco	Alter Eco	Alter Eco	Alter Eco											
		450 €		500 €											
<table border="1"> <thead> <tr> <th rowspan="2">Temps de travail</th> <th colspan="2">Alter Eco</th> <th rowspan="2">Total Tps travail</th> <th rowspan="2">Coût journée moyen</th> <th rowspan="2">Coût global</th> </tr> <tr> <th>J.Bec</th> <th>2nd chargé étude</th> </tr> </thead> </table>								Temps de travail	Alter Eco		Total Tps travail	Coût journée moyen	Coût global	J.Bec	2nd chargé étude
Temps de travail	Alter Eco		Total Tps travail	Coût journée moyen	Coût global										
	J.Bec	2nd chargé étude													
PHASE 1															
Préparation de la collecte des données															
Réunion de l'équipe projet pour le lancement de l'étude		0,25		0,25		450 €	113 €								
PHASE 2															
Inventaire de terrain & participation															
Préparation de la mission de terrain (cartographies; sélection circuits, Pt écoute; matériel et organisation du stockage des sons, des images; calendrier...)		0,25		0,25		450 €	113 €								
Chiroptères : recherches gîtes; Points d'écoute automatiques et actifs		2	2	4		500 €	2 000 €								
Mobilisation des habitants ; communication & restitution		1		1		500 €	500 €								
PHASE 3															
Analyse des données															
Compilation et vérification des données		0,25		0,25		450 €	113 €								
Analyses, traitements statistiques & cartographies Atlas		0,25		0,25		450 €	113 €								
définition et hiérarchisation des enjeux		0,5		0,5		450 €	225 €								
PHASE 4															
Restitution des résultats															
Constitution du rapport "projet"		0,5		0,5		450 €	225 €								
Constitution du rapport définitif; remise des livrables		0,25		0,25		450 €	113 €								
TOTAL jours		5,25	2	7,25		Total général	3 512,50 €								
assujettit à la TVA															
						3 512,50 €									
						702,50 €	20,00%								
						TOTAL TTC	4 215,00 €								
Réunion supplémentaire															
1/2 journée avec déplacement		0,5		0,5		450 €	250,00 €								
1/2 journée sans déplacement		0,5		0,5		350 €	225,00 €								
1 journée avec déplacement		1		1		450 €	500,00 €								
1 journée sans déplacement		1		1		350 €	450,00 €								

Délai de réalisation : année civile

années 2021 & 2022

Modalités de paiement :

Acompte (30%) : au démarrage de l'étude (avril) ; Versement intermédiaire et solde selon avancement

Devis accepté le :

"BON pour ACCORD"
Signature

DT Auvergne
2, bis, Rue du Clos Perret
63000 CLERMONT FERRAND

Siège social
14, Avenue Tony Garnier
69007 LYON 07

SIRET 301 125 100 00034
CODE APE : 9499Z

Référent LPO : Anthony MARQUE
Contact : anthony.marque@lpo.fr - 06 65 28 22 05

Objet : ABC Puycapel

MAIRIE DE PUYCAPEL

Le Bourg
15340 CALVINET

Compilation des données existantes				
Frais de personnel	3,50	78,57 €	275,00 €	
Prix Tot. HT			275,00 €	
Réalisation des inventaires				
Réalisation des inventaires et mobilisation des bénévoles	31,50	78,57 €	2 475,00 €	
Prix Tot. HT			2 475,00 €	
Animation Grand public				
Opération réalisé par les bénévoles du Groupe local du Cantal				
Prix Tot. HT				
Participation au COPIL				
Frais de personnel	7,00	78,57 €	550,00 €	
Prix Tot. HT			550,00 €	
Rapport et préconisations				
Identification des zones à enjeux				
Désignation	Quantité	Prix U. HT	Prix Total	TVA
Frais de personnel	3,50	78,57 €	275,00 €	
Prix Tot. HT			275,00 €	
Détermination des pistes d'actions				
Désignation	Quantité	Prix U. HT	Prix Total	TVA
Frais de personnel	3,50	78,57 €	275,00 €	
Prix Tot. HT			275,00 €	
Restitution cartographique des résultats				
Désignation	Quantité	Prix U. HT	Prix Total	TVA
Frais de personnel	3,50	78,57 €	275,00 €	
Prix Tot. HT			275,00 €	

Frais de déplacement			
KILOMETRES	540,00	0,40 €	216,00 €
Prix Tot. HT			216,00 €

Organisme sans but lucratif, exonéré de la TVA (Code Général des Impôts, article 261-7, 1°)

Total Devis HT	4 341,00 €
Total Devis TVA	
Total Devis TTC	4 341,00 €

LPO Auvergne-Rhône-Alpes
Signature du Directeur Territorial



Sabine Boursange

MAIRIE DE PUYCAPEL
Bon pour accord (Date, Signature et Cachet)

Conditions de règlement :
30%, A la commande
70%, A la livraison

Devis émis le : 18/02/2021
Valable 3 mois

Coordonnées bancaires :
BIC : CMCIFR2A
IBAN : FR7610278073010002233470168

